



## NOUVELLE RESPIRATION AUX TERRASSES

**VIE DES QUARTIERS** Le 22 mai, les Terrasses 7 et 8 seront inaugurées. Jardins partagés, aires de jeux, aménagements paysagers, cet espace public qui reliera l'Arche de la Défense à la Seine est symbolique du développement de Nanterre : respectueux de l'environnement et des hommes. **Page 16**

# NANTERRE

# INFO

LE MAGAZINE  
DE VOTRE VILLE

WWW.NANTERRE.FR

mai 2019  
#443

### Marcel Claquin, une vie debout

#### PORTRAIT

À 95 ans, ce résistant nous raconte sa vie de combats dont il retient l'essentiel : avoir su faire la paix avec les Allemands. **Page 20**



### Esclavage : deux jours pour se souvenir

**ACTUALITÉS** À l'image du beau mélange des populations caractérisant Nanterre, le Collectif des associations du devoir de mémoire souhaite rassembler le plus grand nombre les 10 et 11 mai à la maison du Chemin-de-l'Île. **Page 7**

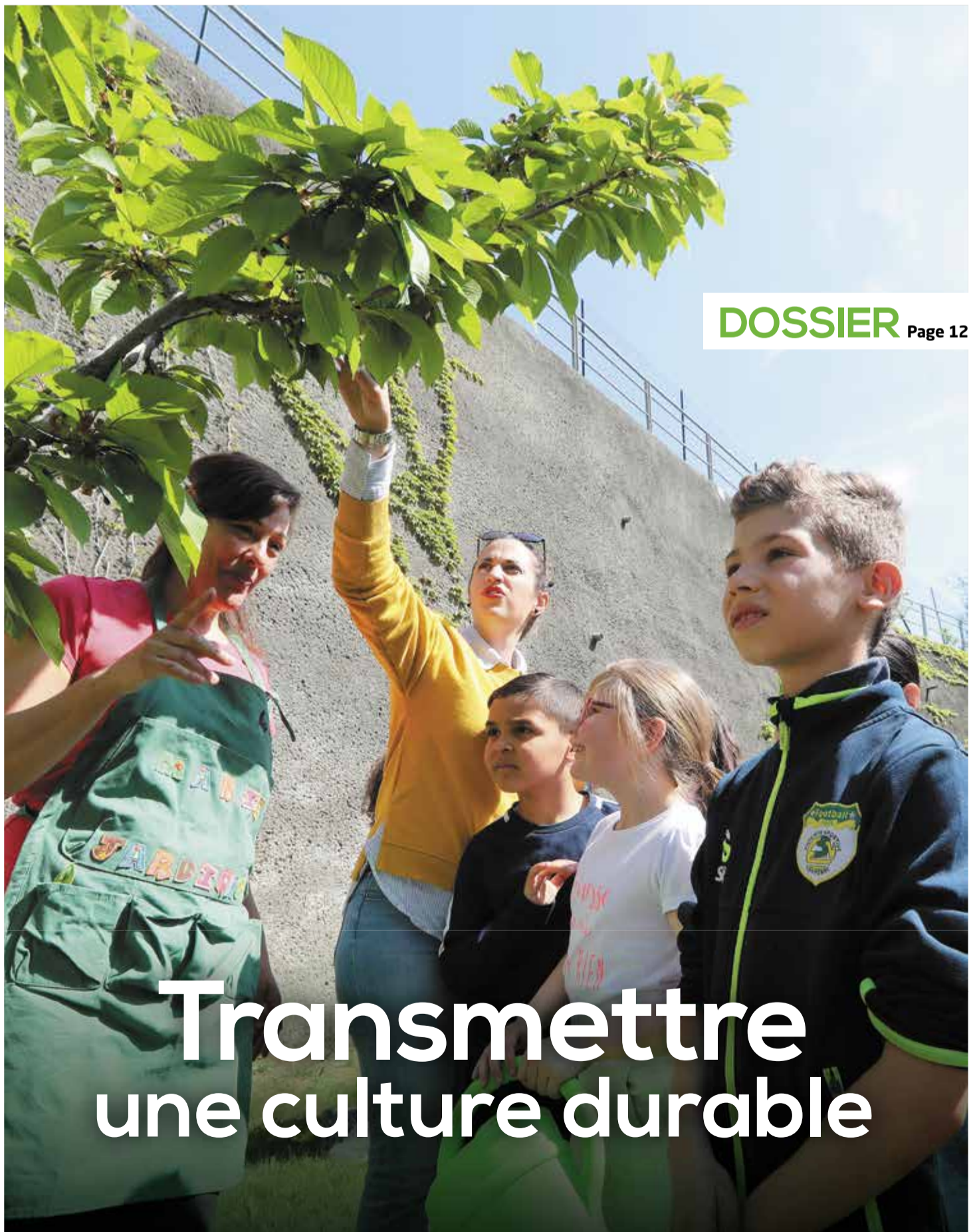


### Budget 2019 : parole tenue

**ACTUALITÉS** Le dernier budget avant les élections municipales de 2020 a été adopté début avril. Avec près de 360 millions d'euros, les priorités qu'il traduit restent conformes aux engagements pris par les élus en 2014. **Page 10**



### DOSSIER Page 12



# Transmettre une culture durable

 Ville de Nanterre  @Villenanterre



SITE HÔTE



réinventons / notre métier

Assurances  
Banque  
Placements

PARTICULIERS  
PROFESSIONNELS

Prévoyance - Retraite

15 bis, rue du Castel Marly  
92000 Nanterre  
Fax : 01 45 06 74 83

SERGE BOUTEILLER  
01 42 04 14 34  
agence.bouteiller@axa.fr

Immatriculation orias : 07 012 111 (www.orias.fr)

**LEON**  
Tapissier - Décorateur

à Nanterre depuis 1970

Réfection de sièges - Rideaux sur mesures - Literie

11, place du Maréchal Foch  
(place du Marché)

92000 NANTERRE

01 47 21 66 00



www.leondecoration.fr

Annick  
Artisan Fleuriste  
INTERFLORA



Dimanche 26 mai  
La Fête  
des Mères

35, rue Maurice Thorez 92000 Nanterre  
Tél : 01 47 21 14 90 www.annickfleurs.fr

PORTAGE DE REPAS À DOMICILE



LA CONFIANCE À VOTRE TABLE

- Composez vous-même votre repas
- Les conseils d'un(e) diététicien(ne)
- Des plats équilibrés pour des repas savoureux



Aides fiscales  
Services à la personne  
Loi de finances n° 2016-1917  
du 29/12/2016 : avantages  
soumis à conditions.



DÈS DEMAIN,  
VOTRE REPAS  
LIVRÉ CHEZ VOUS

NOUVEAU VOTRE AGENCE  
POUR NANTERRE

01 41 29 13 56

www.les-menus-services.com

**ELECOMAGE**  
CHAUFFAGE • PLOMBERIE • ELECTRICITE

Elecomage Artisan vous accompagne et vous conseille 7j/7.

DEVIS  
GRATUIT

DÉPANNAGE & INSTALLATION  
Chauffage - Plomberie - Electricité

GARANTIE 1 AN\*

\*sur nos réparations et installations

07 62 72 14 96

Situé à Nanterre, intervention possible sur toute l'Île de France

https://www.elecomage.com/



DES ÉQUIPES  
DE POSEURS SALARIÉS

01 47 24 76 47

www.vasseurfenetres.fr

VASSEUR  
FENÊTRES



Agence : 148, boulevard National, 92000 Nanterre



ANNE L'OR  
BIJOUTERIE - HORLOGERIE  
6, rue Hervet - 92500 RUEIL-MALMAISON



Nouveauté :

Montres Timberland® disponibles en magasin.

01 47 51 11 95 / 01 47 51 67 38

Carte  
de  
fidélité

Chèques  
Cadhoc  
Tir Groupé  
acceptés

©neonshot/Fotolia

NANTERRE  
LE MAGAZINE  
DE VOTRE VILLE  
WWW.NANTERRE.FR  
INFO

Contact Publicité :

Manuel ABBAS  
06 31 28 45 33  
abbas@hsp-publicite.fr



Votre régie publicitaire  
vous conseille pour vos insertions et créations



**6**  
**Actualités**  
**Bien vieillir à Nanterre**



**23** **CULTURE**  
**Ils chantent la planète Terre**



**8**  
**Talents**  
**Green washing**



**17**  
**Vie des quartiers**  
**Une 3<sup>e</sup> fleur pour la ville**



**18**  
**Vie des quartiers**  
**Réussite pour tous**



**9**  
**Actualités**  
**Nouvelle saison**



**24**  
**Sports**  
**Libres en plein air**

**Actualités 5 | 10**

**5 LE DEVENIR DU CASH ET DE L'ANCIENNE ÉCOLE D'ARCHITECTURE SE PENSE AVEC LES HABITANTS**

**CARREFOUR ROMPT LE CONTACT**

**LA QUESTION DU MOIS NANTERRE HABITAT + : POUR QUOI ? POUR QUI ?**

Depuis quatre ans, Nanterre propose une aide aux propriétaires pour la rénovation de leurs logements. Bilan.

**6 VOTRE VILLE AUTREMENT**

**DES ATTRIBUTIONS DE LOGEMENTS EN TOUTE TRANSPARENCE**

**9 LA RESSOURCERIE DOIT POUVOIR RESTER À NANTERRE**

**10 AU CONSEIL CE SOIR...**

Mardi 2 avril, les élus réunis en conseil ont adopté le budget de l'année 2019.

**Dossier 12 | 15**

**ÉCOZONE, DIX ANS D'ACTION VERTE**

Du 18 au 23 mai, le festival de l'écologie au quotidien fêtera sa 10<sup>e</sup> édition. Dix années à faire naître une culture écologique auprès des habitants.

**Vie des quartiers 16 | 19**

**16 LES TERRASSES SE PROLONGENT, LA NATURE GAGNE DU TERRAIN**

**18 LA BOULE / CHAMPS-PIERREUX : STATIONNEMENT, LES HABITANTS ENTENDUS**

**19 CHEMIN-DE-L'ÎLE : UNE OUVERTURE EN TOUTE SÉCURITÉ**

**PARC SUD : LA 3D POUR PROTÉGER LES ÉCOLIERS**

**Portrait 20**

**Culture 22 | 23**

**22 LE TREMLIN DES MUSICIENS AMATEURS**

Pour bénéficier du soutien de professionnels de la musique pendant un an, les candidats au concours Ondes sonores pourront très bientôt envoyer leurs candidatures.

**23 LIVRES EN FÊTE**

**Sports 24 | 25**

**25 FOOTBALL : DE NANTERRE À L'ÉLITE**

**DIRECTION LES FRANCE !**

**Histoire 26**

**LE COLLÈGE ROYAL DE NANTERRE**

**Libres expressions 28**

**Vie pratique 30**

# Une petite idée...



MAIRIE DE NANTERRE

N° 443

Magazine municipal d'information

130, rue du 8-Mai-1945  
92000 Nanterre  
Tél.: 39 92  
Fax: 01 47 21 83 10

**Directeur de la publication:**  
Hassan Hmani

**Directrice de l'information:**  
Stéphanie Decker

**Rédacteur en chef:**  
Olivier Ruiz

**Secrétaire de rédaction:**  
Chloé Sauvage

**Journalistes:**  
Sophie Bocard,  
Christelle Garancher,  
Isabelle Fruchard,  
Guillaume Gesret.

**Photographes:**  
Claire Macel,  
Mathias Glikmans.

**Création et réalisation graphique:**  
scoopcommunication 10874-MEP

**Publicité:**  
HSP: 01 55 69 31 00

**Imprimerie:**  
LNI: 01 40 85 74 85

**Tirage:** 42 000 exemplaires

**Pour la version sonore:**  
mission handicap 39 92,  
mission.handicap@mairie-nanterre.fr

**Photo de couverture:**  
Claire Macel

Ce journal est imprimé sur du papier PEFC  
issu de forêts gérées durablement et selon  
un processus labellisé Imprim'vert.



Dès le 3 mai,  
découvrez le contenu  
enrichi de ce numéro sur  
[WWW.NANTERREINFO.FR](http://WWW.NANTERREINFO.FR).



**PATRICK JARRY**  
Maire de Nanterre  
Conseiller départemental  
des Hauts-de-Seine

**P**as d'augmentation d'impôts malgré une situation tendue. Aucune suppression ou réduction de service grâce à une mobilisation de tous les instants et une forte implication du personnel.

Des investissements publics en progression. De nouvelles actions pour le logement, la transition écologique, la lutte contre les incivilités... Non, ce n'est pas un rêve. C'est la réalité du budget 2019 de la ville de Nanterre. Malgré les difficultés, nous tenons nos engagements.

Ce budget a été voté par tous les élus de la majorité municipale. Le fait n'est pas à banaliser. Dans d'autres villes, des majorités se sont divisées, certaines ont même volé en éclats. Pas à Nanterre. Jusqu'au bout de son mandat, notre équipe est unie autour de son projet d'une ville pour tous. Unie par les engagements précis, concrets, vérifiables, qui ont été réalisés à plus de 95 %.

Difficile de combattre un tel budget. Plusieurs élus de l'opposition se sont d'ailleurs abstenus, soulignant au passage beaucoup de points positifs dans ce qui se fait

à Nanterre. Seule la droite la plus conservatrice a voté contre. Ce qu'elle nous reproche ? Trop de dépenses publiques. Sans jamais dire ce qu'il faudrait réduire ou supprimer.

Mais on peut en avoir une petite idée en regardant ce que fait cette même droite à la tête des Hauts-de-Seine. Les personnels du service public départemental ont été la première cible. 1 200 postes supprimés depuis 2011, soit 18 % des effectifs ! Et ces deux dernières années, les moyens consacrés à la solidarité sociale ont été amputés de 22 millions d'euros. Les crédits aux associations d'aide aux jeunes en difficulté sabrés à 47 %.

Le nombre d'aides accordées dans le cadre du fonds de solidarité pour le logement, en chute libre de 68 %. Le soutien aux associations de personnes handicapées en baisse de 10 %. Et si l'on ajoute que ce même département a réalisé ces trois dernières années un excédent budgétaire de plus de 400 millions d'euros, alors on mesure le cynisme de ce libéralisme brutal.

Voilà très précisément ce dont nous ne voulons pas à Nanterre. Pour avancer, notre ville a plus que jamais besoin de réduction des inégalités, de solidarité, de mixité, de justice sociale et écologique. C'est tout le sens de notre engagement.

**« Jusqu'au bout de son mandat, notre équipe est unie autour de son projet d'une ville pour tous. Unie par les engagements précis, concrets, vérifiables, qui ont été réalisés à plus de 95 %. »**



Claire Macel

## LA PHOTO DU MOIS

### Ouf comme son concert

Cette Semaine de OUF 2019 a encore une fois été un événement à succès à l'image du grand concert d'ouverture assuré pour cette 12<sup>e</sup> édition par 4Keus. Devant plus de 3 000 jeunes de 12 à 25 ans, le groupe, qui dépasse les 80 millions de vues sur YouTube avec son titre O'Kartier, c'est la hess, a assuré le show. Dès 19h, l'ambiance festive et dansante s'est emparée de l'esplanade Charles-de-Gaulle avec les artistes nanterriens, Bresom Gang, Vindassad et Lionceau Le R, programmés en première partie. ● C.G.



## LE CHIFFRE

200

**Le montant maximal de la subvention accordée par la ville aux Nanterriens et Nanterriennes désireux d'acquérir un vélo à assistance électrique sera de 200 euros. Cette opération, qui complète l'aide de l'État, fait partie des actions mises en place par la ville pour favoriser les modes de déplacement doux et réduire les émissions de gaz à effet de serre sur son territoire.**



Pour en bénéficier, consultez le site [WWW.NANTERRE.FR](http://WWW.NANTERRE.FR) (page le vélo à assistance électrique).

## LE DEVENIR DU CASH ET DE L'ÉCOLE D'ARCHITECTURE SE PENSE AVEC LES HABITANTS

**APPEL À PROJETS** Deux lieux emblématiques de la ville connaîtront bientôt une nouvelle jeunesse et apporteront leur marque à la future métropole du Grand Paris. Et les Nanterriens ont toujours leur mot à dire. ● PAR ISABELLE FRUCHARD

Mi-juin, un coin du voile sera levé sur l'avenir de l'ancienne école d'architecture (Parc Nord) et du Cash (Centre d'accueil et de soins hospitaliers, Petit-Nanterre). Dans le cadre de l'appel à projets Inventons la métropole du Grand Paris, 2<sup>e</sup> édition, la ville a choisi de proposer ces deux sites symboliques. L'occasion idéale de réfléchir, avec les habitants, à la transformation de ces lieux qui font partie intégrante de l'identité nanterrienne. À l'issue d'une première phase qui s'est achevée le 16 octobre dernier, trois projets ont été sélectionnés pour le Cash et quatre pour l'école d'architecture. Le 25 janvier et le 9 février, au cours de deux ateliers de travail, les habitants et acteurs de quartier ont fait part de leurs préconisations et de leurs réserves sur l'évolution des deux sites. Ainsi, ont été abordées les questions d'accessibilité, de stationnement, de sécurité, de hauteur des bâtiments ou d'apports souhaités pour la vie du quartier. Après ce travail de concertation renforcée, les équipes candidates ont rendu leurs projets le 29 mars dernier. Le jury, dont la composition est déterminée par la métropole du Grand Paris et dont le maire de Nanterre fait partie, se réunira le 24 mai pour l'école d'architecture et le 5 juin pour le Cash. Les projets lauréats seront désignés mi-juin. Auparavant, les habitants pourront à nouveau venir débattre autour des propositions en présence des candidats et du maire. Pour cela, deux réunions publiques sont organisées par la ville, les 15 et 23 mai.

**+** Associez vos réflexions au devenir des deux sites en participant aux réunions publiques

Au sujet de l'ancienne école d'architecture : le 15 mai à 19h, salle de quartier Le Corbusier (49, esplanade Charles-de-Gaulle).  
Au sujet du Cash : le 23 mai à 18h30, salle de la Maison de l'enfance (30, rue des Aubépines).

Claire Macel



**Le 30 mars 2018**, le président de la métropole du Grand Paris, Patrick Ollier, est venu visiter les sites choisis par Nanterre.

## On en parle

## Carrefour rompt le contact

**COMMERCE** Après le Petit-Nanterre, c'est au Parc Sud que l'enseigne Carrefour ferme un magasin, une nouvelle fois en faisant fi de toute responsabilité sociale.

La direction de l'enseigne Carrefour contact du centre commercial des Fontenelles, avenue Pablo-Picasso, a décidé unilatéralement et dans la précipitation de fermer ses portes. Les services de la ville ont même dû informer Hauts-de-Seine habitat qui loue les locaux à la grande surface. Le bail prendra fin en juin. La ville, qui a toujours tenu à associer les acteurs économiques, et notamment ceux de la distribution, à l'aménagement de son territoire, déplore bien entendu cette décision prise sans concertation. Cette situation est d'autant plus regrettable que les travaux d'amélioration du centre commercial sont sur le point de débiter et que disparaît ainsi une offre de proximité précieuse pour les habitants du secteur. Cette fermeture fait suite à celle du magasin Carrefour du Petit-Nanterre, en juillet dernier. À l'heure où la responsabilité sociale des entreprises semble doucement s'imposer au monde économique, l'entreprise Carrefour, qui a bénéficié en 2018 de 390 millions d'euros d'exonération de cotisations sociales et de subvention au titre du CICE tout en supprimant 2 500 emplois, ne voit aucune difficulté à désertier les quartiers prioritaires au titre de la politique de la ville. La ville et le bailleur Hauts-de-Seine habitat recherchent actuellement un repreneur et de sérieuses pistes sont envisagées. ● O.R.



Claire Macel

## LA QUESTION DU MOIS

## Nanterre Habitat + : pour quoi ? Pour qui ?



Mathias Gilkmans

**LOGEMENT** Consacré à l'amélioration de l'isolation thermique (contre la précarité énergétique), la lutte contre l'habitat indigne et l'adaptation du logement au handicap et au vieillissement, le programme d'intérêt général Nanterre Habitat + a permis d'engager près de 13 millions d'euros sur quelque 700 logements, financés par des subventions à hauteur de 5,8 millions d'euros. Certains propriétaires, les plus modestes, ont ainsi acquitté seulement 5 % du montant des travaux. Lancé pour cinq ans en 2014, voici son bilan après quatre années pleines à aider les propriétaires et copropriétaires.

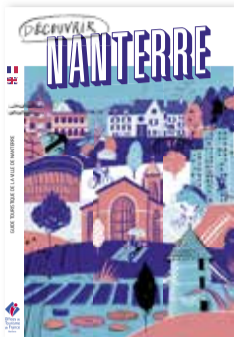
Rue de Saint-Cloud (notre photo), copropriété des Castors ou encore allée Edward-Jenner par exemple, concrètement huit copropriétés ont engagé une rénovation énergétique tant dans les appartements que dans les parties communes. Six d'entre elles sont même allées au bout du processus pour atteindre le label BBC (bâtiment basse consommation). Six maisons individuelles sont également concernées. Ces dernières, une fois les travaux effectués, consommeront 37 % d'énergie en moins. Pour le volet habitat indigne, pas moins de 20 copropriétés dégradées ont été accompagnées dont 15 se sont lancées dans les travaux. 157 logements vont bénéficier de plus d'un million d'euros de travaux.

Le logement pour tous, c'est aussi pour les personnes à mobilité réduite qui vivent avec un handicap ou qui vieillissent, tout simplement. Là encore, la ville est intervenue en soutien de propriétaires, une quinzaine, pour adapter leur logement à leur situation. Plus de 230 000 euros ont pu être consacrés à cet aspect de Nanterre Habitat +.

En fédérant l'Agence nationale de l'habitat (Anah), la Banque des territoires ou la Caisse des dépôts et consignations, en utilisant la complémentarité des financements publics, le programme nanterrien a fait la preuve de son efficacité. Il répond à la volonté municipale d'œuvrer pour un habitat sain, qui pèse moins sur les difficultés socioéconomiques de nombreux propriétaires, et respectueux de l'environnement.

# Votre ville AUTREMENT

**DÉCOUVRIR** Le nouveau guide édité par l'office de tourisme de Nanterre est disponible. Qu'y trouve-t-on ?



Ville aux multiples facettes, Nanterre ne cessera de surprendre, que l'on soit touriste (eh oui ! il y en a), salarié ou habitant. En publiant un nouveau guide touristique, l'office de tourisme entend faire découvrir ou redécouvrir aux passionnés d'histoire ou de patrimoine architectural, aux amateurs de jardins

et aux adeptes d'idées de sorties, le Nanterre d'hier et d'aujourd'hui. Après un rapide chapitre historique agrémenté d'anecdotes, qui retrace le passé de la ville depuis les Parisii, la brochure soumet trois idées de balades (dans le centre-ville au départ de la cathédrale Sainte-Geneviève, sur les bords de Seine et de la Défense au mont Valérien) et un circuit dans le centre ancien au gré des bornes historiques disséminées dans le quartier. La part belle est faite à l'offre culturelle (théâtre Nanterre-Amandiers, cinéma Les Lumières, Maison de la musique...) et aux festivités dont les incontournables ÉcoZone, Parade(s), Ferme géante, etc. Pour terminer, une sélection de monuments et de promenades à ne pas manquer autour de Nanterre est également proposée. ● C.G.

**Guide touristique de Nanterre (gratuit) :** à retirer à l'office de tourisme (4, rue du Marché) ou à télécharger sur [WWW.OT-NANTERRE.FR](http://WWW.OT-NANTERRE.FR)



Claire Macel

# Quand vieillir est un plaisir

**PRÉVENTION** Avec le programme Bien vieillir à Nanterre, les seniors, qu'ils soient jeunes retraités ou en perte d'autonomie, découvrent toutes sortes de pratiques utiles et qui font du bien. ● PAR ISABELLE FRUCHARD

La cohérence cardiaque est une méthode simple de respiration pour rééquilibrer les deux parties du système nerveux. Ce mardi après-midi, dans la salle d'activités de l'espace Hoche au Chemin-de-l'Île, les dix seniors présents ne perdent pas une miette des explications de Delphine Despinoy sur les bienfaits de cette pratique importée des États-Unis. Après la théorie, Delphine, diététicienne au pôle prévention santé de la ville, propose de passer à la pratique. Assis bien droit sur leur chaise et l'œil rivé sur un grand écran, les participants sont guidés par une courbe qui leur indique les temps d'inspiration et d'expiration. « *Je suis insomniaque et je vais essayer de mettre en pratique cette méthode pour retrouver le sommeil*, commente Marie-France, 65 ans, récemment retraitée de l'armée. *Je me suis aussi inscrite aux autres conférences sur les aliments protecteurs et la vitalité.* » La conférence « Découverte de la cohérence cardiaque : gérer son stress grâce à la respiration » s'inscrit en effet dans un programme général intitulé Bien vieillir à Nanterre. Lancé en septembre 2017 à l'initiative du

Centre local d'information et de coordination gérontologique (Clic), il est élaboré par différents acteurs locaux regroupés au sein de la coordination Bien vieillir. Deux sessions sont organisées chaque année, d'octobre à janvier et de mars à juin, et elles s'adressent aussi bien aux seniors qu'aux aidants. Les premiers sont ainsi invités à participer à des ateliers de prévention des chutes, sophrologie, rigologie, formation aux premiers secours ou accès au numérique ; les seconds à des séances de musicothérapie (notre photo). Autre action intéressante pour les jeunes retraités, l'atelier Tremplin leur permet durant trois jours d'aborder ensemble cette nouvelle phase de leur vie. La participation au programme Bien vieillir, qui est financé par les caisses de retraite, la Mutualité française Île-de-France et la Prévention retraite Île-de-France, est entièrement gratuite.

**Inscription auprès du Clic :**  
88, rue du 8-Mai-1945  
Tél. : 01 71 11 43 90

**CLICDENANTERRE@MAIRIE-NANTERRE.FR**

## Des attributions de logement EN TOUTE TRANSPARENCE

Depuis la loi Égalité et citoyenneté de janvier 2017, l'accès des Nanterriens au logement social est grandement menacé. En cause, la reprise en main, par le préfet, du contingent dont la gestion était jusqu'alors déléguée à la ville. Nanterre se voit ainsi privée de l'attribution de 250 logements par an. Une mesure qui a pour conséquence d'allonger les délais d'attribution de logement.

Dans ce contexte difficile, la municipalité s'engage à publier, chaque mois, dans *Nanterre info*, la liste des logements attribués en commissions. Sachez que lorsqu'un logement du contingent de la ville se libère, le service habitat recherche des candidats potentiels dans le fichier des demandeurs inscrits en fonction de la typologie, de la surface du logement et du montant du loyer. Les candidats correspondants sont classés par ancienneté de la demande. Les dossiers sont ensuite étudiés un à un en commissions d'attribution.

**Le critère d'ancienneté détermine l'ordre de la proposition.** Les dossiers des candidats ayant refusé plusieurs appartements sont écartés. En cas de refus multiples sur un même logement, l'appartement reste inoccupé plusieurs mois et, surtout, il retourne dans le giron du bailleur qui peut l'attribuer à des demandeurs non nanterriens. Ce fut le cas pour un appartement en septembre 2018.

### Commissions d'attribution de logements de septembre 2018

En septembre 2018, **16 logements** ont été libérés sur le contingent ville. Parmi eux :

- 15 logements ont été attribués ;
- 1 logement a été repris par le bailleur à la suite de multiples refus ;
- 62 candidats ont été contactés pour l'attribution de ces logements. 23 d'entre eux ont refusé la proposition.

Typologie	Quartier	Ancienneté de la demande du ménage relogé
T1	Université Université	→ novembre 2013 → août 2014
T2	Parc Sud Parc Sud Chemin-de-l'Île Vieux-Pont / Sainte-Geneviève Université	→ avril 2013 → mars 2013 → septembre 2014 → février 2012 → juin 2012
T3	Parc Sud Petit-Nanterre Centre Centre Petit-Nanterre Université Université	→ novembre 2011 → mai 2011 → octobre 2013 → octobre 2012 → août 2015 → Logement repris par le bailleur à la suite de refus → janvier 2013
T4	Plateau / Mont-Valérien	→ mai 2009
T5	Parc Sud	→ mai 2015

# Se souvenir, comprendre pour mieux vivre ensemble



**Une statue du mémorial** rendant hommage aux 700 000 esclaves vendus sur le marché de Zanzibar, en Tanzanie, de 1830 à 1873.

## DEUX JOURS DE COMMÉMORATION

**Vendredi 10 mai**, à 18h, à la maison du Chemin-de-l'Île (57, boulevard du Général-Leclerc) : la commémoration officielle se déroule en présence du maire, Patrick Jarry, des élus, des associations et du fondateur du groupe Kassav, Pierre-Edouard Décimus. Au programme : lectures de poèmes, chants, allocutions et dépôts de gerbes.

**Samedi 11 mai**, de 14h à 22h30, à la maison du Chemin-de-l'Île : conférence et exposition sur le thème de la résistance de l'esclave de l'Afrique vers le Nouveau Monde.

Le collectif associatif (Les Cœurs joyeux de l'Outre-mer, Africaraiib, Flech'can, Tropi'kolor, La Voix des princes, Terre natale) organise ensuite des représentations de danses traditionnelles et actuelles, des démonstrations de capoeira, des défilés de mode et un grand bal Kréyol. Restauration sur place.

Les vendredi 10 et samedi 11 mai, le Collectif des associations du devoir de mémoire célèbre l'abolition de l'esclavage à la maison du Chemin-de-l'Île. Ce temps du souvenir est aussi un moment d'information, de réflexion et de partage. ● PAR GUILLAUME GESRET

« **L'**histoire est écrite par les vainqueurs, a pour habitude de dire Célestin Mbida, le président du Collectif des associations du devoir de mémoire. *La commémoration de l'abolition de l'esclavage est une occasion formidable de vulgariser les informations, de compléter les connaissances du grand public qui restent partielles sur le sujet.* » Louis XIV est le Roi-Soleil mais aussi celui qui a promulgué le Code noir par lequel l'esclavage était toléré sur des îles et en Louisiane. Napoléon Bonaparte a remporté la bataille d'Austerlitz mais c'est lui qui a rétabli l'esclavage après sa suppression pendant la Révolution française. Cette année, le collectif nanterrien propose une conférence sur la résistance des esclaves pour faire apparaître cette facette de l'histoire au grand jour. « *Il y a eu des poches de résistance en Afrique, c'est important de le rappeler quand des historiens préfèrent souligner la complicité de certains chefs africains avec les négriers.* » Les recherches historiques existent, tout doit être dit.

**« Cette commémoration n'est surtout pas communautaire »**

La commémoration doit sa date à la loi Taubira du 10 mai 2001, qui reconnaît la traite et l'esclavage comme un crime contre



l'humanité. Cette loi incite aussi l'Éducation nationale à faire davantage figurer ce pan de l'histoire dans les livres des collégiens et des lycéens. « *À Nanterre, beaucoup de jeunes issus d'Afrique et des Antilles le réclament, révèle Célestin Mbida. Si les programmes oublient de mentionner ces périodes sombres, une rancœur à l'encontre de la France peut s'exprimer chez les jeunes générations.* » Or, l'objectif de la célébration est justement à l'opposé. L'enjeu du devoir de mémoire est de rendre possible le vivre-ensemble : « *Cette commémoration n'est surtout pas*

*communautaire, insiste le président du collectif, elle n'intéresse pas seulement les enfants des esclaves noirs. Dans notre ville, il y a un beau mélange des populations, les journées du 10 et du 11 mai seront réussies si elles rassemblent tout le monde.* »

En se souvenant collectivement, les organisateurs de la commémoration entendent enfin apporter un autre regard sur notre société contemporaine, établir des parallèles. L'abolition de l'esclavage repose sur l'idée du respect de la dignité humaine. Mais qu'en est-il des migrants qui vivent sous le périphérique de la porte de la Chapelle ? Même si la situation n'est plus la même qu'à l'époque du commerce triangulaire, Célestin Mbida constate néanmoins que « *les pays occidentaux continuent de piller les richesses de l'Afrique et ferment leurs portes aux Africains qui viennent en Europe pour échapper à la misère. Il est encore question de dignité.* »

**Célestin Mbida,**  
président du Collectif des associations du devoir de mémoire

« *Le devoir de mémoire sur la question de l'esclavage fait écho aux autres commémorations dans la ville. La municipalité et de nombreux acteurs locaux se mobilisent pour ne pas oublier les heures sombres de l'histoire de France et pour rappeler que des résistants se sont soulevés au cours des siècles. Nanterre est une ville qui résiste, encore aujourd'hui, face aux diktats. Je suis d'origine camerounaise et je m'intéresse aux Africains qui ont résisté face à la traite négrière, mais aussi aux résistants qui ont lutté contre les nazis, aux mouvements ouvriers et étudiants qui ont bousculé l'ordre établi à Nanterre et au niveau national.* »



**Bilel Ajjaj (à gauche) et Rachid Salmi.**  
Les deux associés ont créé une société de nettoyage 100 % écologique. Une idée simple en phase avec les attentes environnementales d'aujourd'hui.

Mathias Clémens

# Green washing

**A**mis d'enfance, Bilel Ajjaj et Rachid Salmi ont lancé une société de nettoyage à domicile en novembre dernier. L'entreprise Kilavetout se propose, comme son nom l'indique, de laver des voitures, mais aussi des vitres, des tapis, des canapés... au moyen de techniques respectueuses de l'environnement. « *Nous utilisons très peu d'eau et les produits employés sont écologiques. Quand je vois les quantités d'eau gâchées dans les stations de lavage de voiture, je me dis que c'est d'une autre époque* », affirme Bilel. Les deux associés interviennent au domicile des particuliers qui font appel à leurs services via le site internet. Chaque prestation est commandée et payée directement en ligne. Les deux associés réfléchissent actuellement au développement d'une application pour Smartphone afin de faciliter encore la vie de leurs clients.

Ces deux entrepreneurs âgés de 25 ans ne cachent pas leur admiration pour le modèle Uber. À terme, ils aimeraient recruter des jeunes de Nanterre en recherche d'emploi. « *Nous avons grandi aux Pâquerettes et nous voyons bien l'impasse dans laquelle se trouvent certains adolescents qui ont décroché scolairement. Nous serions ravis de les projeter sur le marché du travail.* » Bilel et Rachid s'en sont sortis en décrochant un bac pro dans la transition énergétique pour l'un, dans le commerce pour l'autre. Bilel considère que son salut est passé par le choix du lycée. « *J'ai passé mon bac à Suresnes, je n'ai pas suivi les copains. En sortant du quartier et de ma zone de confort,*

**25**  
ans,  
l'âge des deux  
associés

**30**  
euros,  
coût pour  
le lavage express  
d'un véhicule

**100%**  
écologique

*je me suis prouvé que je pouvais relever des défis et me débrouiller seul.* » Cette détermination les a aidés à lancer leur affaire. Bilel et Rachid n'ont jamais baissé les bras quand il a fallu qu'ils soient reçus par une dizaine de banques avant d'obtenir une ouverture de compte professionnel – seulement. « *Nous ne leur demandions même pas un prêt !* » Aussi, ils ont appris à ne pas se décourager quand certaines connaissances leur disaient que ce business ne marcherait jamais, que la concurrence était trop rude dans le secteur. « *Heureusement, nous avons pu compter sur le soutien de la famille et d'amis qui nous ont aidés sur le plan juridique et sur la construction d'un site internet.* » Les deux amis ont également injecté leurs économies personnelles pour financer l'achat d'une camionnette et des fournitures d'entretien. Pour l'heure, le carnet de commandes n'est pas très rempli mais les deux entrepreneurs s'emploient à communiquer sur les réseaux sociaux et n'hésitent pas à démarcher les entreprises et les collectivités locales pour leur proposer d'entretenir leur flotte de véhicules. « *Nous ne manquons pas d'idées pour développer notre société, nous comptons sur plusieurs réponses et un petit coup de pouce du destin.* » En attendant, Bilel et Rachid trouvent du temps après leurs 35 heures hebdomadaires pour tenter de faire décoller leurs activités. « *À Nanterre, il y a bien des cadres qui n'ont pas le temps de nettoyer leur voiture et qui sont sensibles à notre engagement écologique. Tout l'enjeu pour nous est de toucher cette clientèle.* » ● PAR GUILLAUME GESRET





# Nouvelle saison pour Vive les Groupes

Lieu de convivialité et d'expérimentations urbaines, Vive les Groupes a accueilli cet hiver des écoliers nanterriens. À partir du 2 mai, la friche ouvrira ses portes au grand public. ● PAR CHRISTELLE GARANCHER

C'est officiel : ils sont parrains de l'arbre qui ornera le parvis de la gare Nanterre-La Folie du Grand Paris Express. Et ils en sont très fiers. Les élèves de CM1-CM2 de l'école Jules-Ferry B du quartier Plateau / Mont-Valérien participent depuis le mois de novembre au projet Appel d'air, mené par Yes We Camp et l'association COAL pour l'art et l'écologie. « Il s'agit d'un projet artistique participatif de Thierry Boutonnier commandé par la Société du Grand Paris pour accompagner l'arrivée du Grand Paris Express », explique Phoebe-Lin Elnan, de COAL. Acheminés et fertilisés à Nanterre, sur le site Vive les Groupes, rue de la Garenne, 68 arbres seront implantés sur le parvis des 68 gares du Grand Paris Express. Chaque Paulownia tomentosa est parrainé, à tour de rôle, par des Franciliens.

Une façon originale d'impliquer les habitants de la métropole dans ce projet pharaonique. Manon Bertaud, enseignante à Nanterre, y a aussi vu une opportunité intéressante pour ses élèves : « *Le cycle des végétaux est inscrit au programme scolaire. En associant ma classe au projet, j'ai vu une façon de concrétiser les enseignements en classe. Et ça a marché ! Land art, fabrication d'herbier, plantation..., les enfants se sont fortement impliqués dans les ateliers qui leur ont été proposés.* »

Si, pendant l'hiver, Vive les Groupes est réservé à des projets participatifs pour les spécialistes de l'agriculture urbaine ou les écoliers, le 2 mai, la friche nichée au cœur du quartier des Groupes ouvrira ses allées, jardins et espaces conviviaux au grand public. L'équipe de Yes We Camp, gestion-

naire du lieu, a concocté un programme d'animations et de festivités qui ravira aussi bien les familles souhaitant profiter d'un cadre tout en tranquillité, les amis en quête de sorties originales ou les simples curieux. Pour cette nouvelle saison, le site sera ouvert à tous, les vendredis et samedis avec buvette, open barbecue, bania [bain de vapeur chaude, ndlr], etc. Le reste du temps, il sera mis à disposition des personnes souhaitant organiser un événement privé, en groupe ou entre professionnels. Nouveauté à noter : les Nanterriens et Nanterriennes, comme leurs voisins ou les salariés du secteur, pourront devenir acteurs du projet en adhérant à Vive les Groupes !

f VIVE LES GROUES  
 #VIVELESGROUES

## La Ressourcerie DOIT POUVOIR RESTER À NANTERRE



Les locaux de La Ressourcerie pourront-ils être maintenus rue du Bois ?

Face à la menace de fermeture qui pèse sur La Ressourcerie Le Cercle, la ville est pleinement mobilisée pour maintenir son activité à Nanterre.

Implantée depuis 2015 non loin de la place du Marché, La Ressourcerie (la première des Hauts-de-Seine) donne une seconde vie aux meubles, objets, livres, vêtements déposés par les particuliers pour les revendre à petits prix. Mais la structure associative occupe ses locaux, 1 500 m<sup>2</sup> rue du Bois, avec un bail précaire qui, s'il présente l'avantage d'une indemnité d'occupation très inférieure au montant d'un loyer au prix du marché, peut prendre fin à tout moment. Et c'est bien là le problème : sur demande du propriétaire privé, le bail doit être résilié le 30 juin prochain. Depuis cette annonce, la ville, qui a fortement soutenu l'installation de cette activité, a soumis plusieurs propositions de relocalisation, toutes refusées

par La Ressourcerie, laquelle, forte du soutien d'investisseurs de l'économie sociale et solidaire, plaide pour un rachat des locaux actuels, pour un coût de 3,5 millions d'euros (hors travaux). Le 18 avril, le maire de Nanterre a reçu les responsables de La Ressourcerie et les investisseurs en question pour examiner ces différentes hypothèses. Il leur a demandé de présenter rapidement un plan de financement, la ville étant prête à s'engager à hauteur de 15 %, sur le modèle du montage financier mis en œuvre pour le Château. En attendant, la ville continue à explorer d'autres pistes, et notamment celle d'un local de 750 m<sup>2</sup> situé avenue Pablo-Picasso, précédemment occupé par La Halle aux chaussures. ● C.G.

**MARDI 2 AVRIL** VOTÉ DANS UN CONTEXTE TOUJOURS CONTRAINT FINANCIÈREMENT, LE DERNIER BUDGET DU MANDAT MUNICIPAL TRADUIT LA VOLONTÉ DE LA VILLE D'ACCOMPLIR SES ENGAGEMENTS AUPRÈS DES HABITANTS.

# Budget 2019, DÉFI RELEVÉ

L'heure était au bilan à l'occasion du vote du dernier budget de la mandature. Et celui-ci est positif : sur 230 engagements formulés lors de la campagne des élections municipales en 2014, 223 seront réalisés dans un an, soit 95 %.

« *C'est un budget qui exprime notre volonté de maintenir des politiques publiques de solidarité, de lutte contre les inégalités et de développement raisonné pour la ville* », souligne le maire, Patrick Jarry. Mais c'est aussi un budget qui s'élabore dans un contexte de plus en plus contraint financièrement chaque année : « *Depuis le début de ce mandat, alors que nous avons dû faire face à un véritable choc budgétaire, nous sommes parvenus à préserver l'ensemble des services rendus aux habitants. Quand on sait que depuis 2012, l'État nous impose une perte cumulée de plus de 150 millions d'euros sur six ans, on imagine les conséquences désastreuses que cela aurait pu avoir sans les valeurs, les convictions et les choix qui sont les nôtres.* »

Entrant ensuite dans le contenu des propositions budgétaires pour 2019, Alain Rimbault, adjoint au maire délégué aux finances, énumère les 11 grandes politiques publiques qui fondent l'action municipale, parmi lesquelles la participation citoyenne, avec la 2<sup>e</sup> édition du budget participatif, et la solidarité, avec la création d'une épicerie sociale et solidaire et la reconstruction du centre de santé Maurice-Thorez. Pour Zacharia Ben Amar (groupe Socialiste et Divers Gauche), des « *marges de progrès* » sont à réaliser concernant la sécurité, la transition écologique et l'ouverture de filières attractives dans les collèges. Alors que Samia Kasmi (Europe Écologie Les Verts et Citoyens) se félicite de « *la montée en puissance de l'écologie depuis cinq ans qui fait de Nanterre un modèle précurseur* », André Cassou (Gauche Républicaine et Socialiste) se réjouit que le dispositif Copro 21 de lutte contre la précarité énergétique soit considéré par la Caisse des dépôts et consignation comme « *le*



Claire Macel

**95 % des engagements pris lors de la campagne en 2014 seront réalisés à l'issue du mandat.**

*plus innovant et performant de France* ». Samir Abdelouahed (groupe Communistes et d'Initiative Citoyenne) rappelle quant à lui certaines mesures essentielles, comme la politique de rééquilibrage du logement social dans les quartiers. Encore insuffisant face à l'injustice sociale et environnementale pour Alexis Martin (groupe Europe Écologie Les Verts) qui en appelle à « *une nouvelle stratégie pour transformer et amplifier notre modèle social* ». Camille Bedin (groupe

Nanterre Ensemble) dénonce « *une logique de dépenses publiques insuffisamment maîtrisées. Vous faites le choix de la dette, de l'emprunt, de la hausse d'impôts et de la vente du patrimoine de la ville* ». Ce à quoi rétorque Alain Rimbault : « *Nous avons fait des économies structurelles. C'est un budget contraint mais maîtrisé. Nous pouvons être fiers du travail accompli collectivement qui nous a permis de tenir nos engagements.* »

● PAR ISABELLE FRUCHARD

## EN FAVEUR DE L'INDISPENSABLE ZFE

Le conseil municipal a adopté un vœu présenté par Jean-Paul Ciret, adjoint au maire délégué à l'environnement, à l'écologie urbaine et au patrimoine communal, en faveur de la création d'une zone à faibles émissions (ZFE). Cette mesure consiste à restreindre la circulation des véhicules les plus polluants (ceux disposant d'une vignette Crit'Air 5 ou non classés) à l'intérieur de l'anneau de l'autoroute A86 afin de limiter la pollution atmosphérique et ses conséquences néfastes sur la santé des habitants. Le principe a été adopté par le conseil de la métropole du Grand Paris (MGP) en novembre dernier dans le cadre de son plan climat air énergie. Aujourd'hui, c'est au tour des maires des 79 communes concernées de prendre des arrêtés afin de mettre en œuvre la mesure, sans verbalisation, pendant une période de transition allant de septembre 2019 à janvier 2021. Le nombre de décès prématurés imputables au niveau de pollution de l'air au sein de la métropole

est estimé à 5 000 par an. Nanterre considère que la gravité de cette situation rend indispensable l'instauration d'une ZFE. Toutefois, afin de garantir que cette mesure soit à la fois juste et efficace, la ville demande à ce que les dispositifs d'aide à l'acquisition d'un nouveau véhicule soient renforcés pour les personnes à faibles revenus, et à ce que la MGP travaille à une harmonisation des modalités de mise en œuvre de la mesure dans l'ensemble des communes du périmètre visé. ● I.F.

📍 **Débat citoyen champêtre : le samedi 18 mai, à 16h45, dans le parc des Anciennes-Mairies, à côté de la villa des Tourelles.**

En direct sur la Wikiradio de l'Agora, un grand débat « Faut-il interdire aux véhicules les plus polluants de circuler ? », en présence de Patrick Jarry, maire de Nanterre.

🔊 Retrouvez les podcasts des émissions sur [RADIOAGORA-NANTERRE.FR](http://RADIOAGORA-NANTERRE.FR)



**PROCHAIN  
CONSEIL  
MUNICIPAL**

Lundi  
24 juin,  
à 19h.

📍 Salle du conseil municipal de l'hôtel de ville, 88, rue du 8-Mai-1945.

# 359 MILLIONS pour tenir les engagements pris

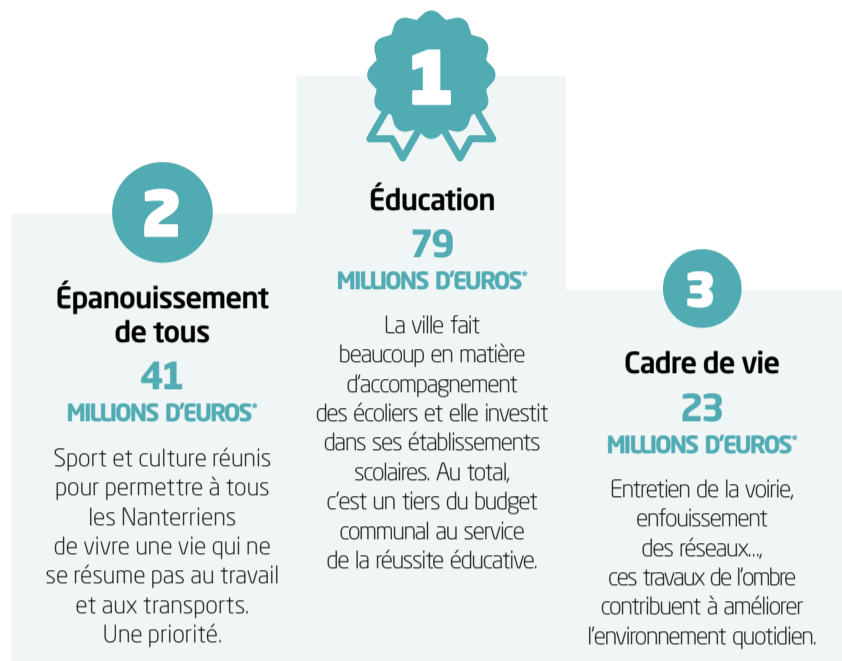
LE BUDGET N'EST RIEN D'AUTRE QUE LA TRADUCTION CONCRÈTE DE LA VOLONTÉ MUNICIPALE.

LE MAIRE, PATRICK JARRY, ET SA MAJORITÉ METTENT ENCORE UNE FOIS LA PRIORITÉ SUR L'ÉDUCATION, L'ÉPANOUISSEMENT ET LA QUALITÉ DU CADRE DE VIE QUOTIDIEN, SANS OUBLIER LA SOLIDARITÉ.

● PAR OLIVIER RUIZ

## 359,6 MILLIONS

C'est le montant total du budget primitif 2019. 47 millions seront consacrés aux investissements, qui repartent à la hausse.



## DES POLITIQUES PUBLIQUES UTILES



### SOLIDARITÉS

Nanterre a du cœur. Avec 16 millions d'euros (\*), c'est une des grandes politiques poursuivies depuis toujours par la municipalité. 4,3 millions d'euros sont affectés au centre communal d'action sociale.



### CITOYENNETÉ ET PARTICIPATION

Pour leur 2<sup>e</sup> édition, Nanterre consacre 500 000 euros aux budgets participatifs. 10,5 millions d'euros (\*) sont alloués aux associations et à l'animation d'une démocratie locale vivante.



### LOGEMENT

Préoccupation constante, le logement n'est pas oublié, avec près de 9 millions d'euros. En location ou en accession, social ou pas, mais toujours de qualité et de plus en plus respectueux de l'environnement.



### ÉCOLOGIE URBAINE

La ville agit aussi en matière de développement durable : 2,2 millions d'euros (\*) pour la préservation des ressources et des milieux naturels, 4,7 millions (\*) pour les mobilités et déplacements (circulations douces notamment)...



### SÉCURITÉ ET PRÉVENTION

La ville consacrera cette année plus de 7,5 millions d'euros (\*) à la prévention et à la sécurité, aux côtés de la police nationale, pour préserver la tranquillité publique.



### RÉNOVATION URBAINE ET SOCIALE DES QUARTIERS POPULAIRES

3 millions d'euros (budget Paris Ouest La Défense) seront alloués au programme de rénovation urbaine du Parc Sud.

### ■ Pas d'augmentation des impôts locaux



Grâce à une gestion rigoureuse et des finances saines, le budget primitif 2019, malgré des contraintes de plus en plus fortes, a été équilibré sans augmentation de taux d'impôts locaux. Pour la taxe d'habitation, il reste fixé à 14,97 %, celui de la taxe sur le foncier bâti à 13,59 % et celui de la taxe sur le foncier non bâti à 25,52 %.



### ■ 150 millions d'euros envolés...

Entre la baisse de la dotation de fonctionnement annuelle accordée par l'État (-15,5 millions d'euros) et l'augmentation – injuste au regard de la population nanterrienne – de la participation aux fonds de péréquation (+18,9 millions d'euros), ce sont encore près de 35 millions d'euros de recettes qui ont disparu du budget communal cette année. Depuis 2014, le cumul atteint 150 millions d'euros... en moins pour les habitants.

(\*) Ces montants comprennent la masse salariale, le fonctionnement hors masse salariale et l'investissement.



# **ÉCOZONE,** **DIX ANS** **D'ACTION VERTE**

**Le festival ÉcoZone fête sa 10<sup>e</sup> édition. Dix années à faire naître une culture écologique auprès des habitants, puis à l'entretenir. Une écologie concrète, quotidienne, que chacun peut s'approprier pour mieux vivre aujourd'hui et préparer des lendemains meilleurs. Avec des visiteurs par milliers et près de 150 stands, le festival a rempli sa mission. Si l'on ajoute le nombre de projets durables présentés par les habitants à l'heure des budgets participatifs, la preuve est faite, cette culture infuse bien à Nanterre.**



Claire Macel

## QUESTIONS À...

**Jean-Paul Ciret,**

adjoint au maire délégué  
à l'environnement,  
à l'écologie urbaine  
et au patrimoine communal

**Douze ans après la signature du premier plan climat territorial, devenu plan climat air énergie en 2015, quelle est la situation de la ville en matière de développement durable ?**

**Jean-Paul Ciret :** Nous avons incontestablement marqué des points dans les domaines sur lesquels la ville peut agir directement. Ces quatre dernières années, nous avons réduit de 33 % les émissions de CO<sub>2</sub> de notre parc automobile grâce à l'achat d'une soixantaine de véhicules électriques. Nous avons aussi abaissé de 29 % l'empreinte carbone des bâtiments communaux grâce à des rénovations significatives, comme celle du Palais des sports et du gymnase Paul-Vaillant-Couturier, mais aussi en construisant des bâtiments à énergie passive, voire à énergie positive (\*), car dotés de panneaux photovoltaïques. Je pense notamment aux écoles Lucie-Aubrac, Abdelmalek-Sayad, Miriam-Makeba et à celles que nous allons construire aux Groues dans les prochaines années. Résultat : Nanterre est aujourd'hui la première ville d'Île-de-France productrice d'énergie renouvelable.

**Quels seront les défis à relever dans l'avenir ?**

**J-P. C. :** Les logements privés sont les plus gros producteurs de gaz à effet de serre. Leur rénovation (isolation et modification des chaufferies) est donc indispensable. Les travaux financés dans le cadre du dispositif d'accompagnement Copro 21 ont permis à des copropriétaires modestes de diminuer à la fois

leurs consommations énergétiques et les émissions de gaz à effet de serre. Il nous faut trouver comment renforcer cette action dans le nouveau cadre institutionnel créé par la métropole du Grand Paris. Autre défi, celui de la réduction des îlots de chaleur. Cette année, pour la première fois, nous avons inscrit au plan pluriannuel d'investissement une ligne concernant la réduction des surfaces minéralisées et la végétalisation des sols. Dans le cadre de la mise en place d'une zone à faibles émissions (ZFE) votée à l'unanimité lors du dernier conseil municipal (lire p. 10), nous allons accélérer le renouvellement des poids lourds polluants, utilitaires et autocars municipaux. Nous poursuivons enfin notre engagement à réduire l'exposition de la population aux perturbateurs endocriniens, en augmentant la part du bio dans la restauration scolaire et en éliminant progressivement les contenants plastiques alimentaires.

**Peut-on dire que Nanterre est une ville exemplaire en matière de développement durable ?**

**J-P. C. :** La ville doit montrer l'exemple mais, seule, elle ne peut rien. Elle peut néanmoins jouer un rôle pédagogique. C'est ce que nous faisons tout au long de l'année auprès des écoles et du grand public, le festival ÉcoZone marquant le temps fort de cette prise de conscience écologique.

● PROPOS RECUEILLIS  
PAR SOPHIE BOCARD

(\*) Un bâtiment à énergie positive produit plus d'énergie qu'il n'en consomme.

**EN CHIFFRES****0**

pesticide utilisé pour le désherbage des espaces verts communaux, des trottoirs et des terrains de sport depuis 2016

**-29 %**

Réduction de l'empreinte carbone liée à la consommation d'énergie du patrimoine communal entre 2011 et 2017

**65**

kilomètres de pistes cyclables, soit 39 % des rues

**109**

hectares d'espaces verts ouverts au public, soit 9 % du territoire

**CONVAINCRE PAR L'EXEMPLE**

À son ADN de solidarité, Nanterre a ajouté le gène écologique depuis plus d'une dizaine d'années. Quand on parle ADN, on parle héritage, transmission. De ce qui nous constitue, de ce qu'on lègue aux générations à venir. Il y a dix ans, quand la ville organisait la 1<sup>re</sup> édition d'ÉcoZone, c'était avec l'objectif de diffuser dans toute sa population une « véritable culture écologique, participative, concrète et quotidienne ». Jean-Paul Ciret, adjoint au maire délégué à l'environnement, à l'écologie urbaine et au patrimoine communal, souhaite que la collectivité prenne toute sa part pour « que demain le monde soit plus respirable, plus durable mais aussi plus juste et équitable ».

En 2007, trois ans avant l'obligation légale, en adoptant un plan climat air énergie, la ville est entrée de plain-pied dans le développement durable. Il s'agissait là du premier pas d'une série de décisions qui font aujourd'hui

de Nanterre, la ville qui produit le plus d'énergie renouvelable en Île-de-France. Et ce n'est pas tout : son empreinte carbone a diminué de près de 30 % entre 2011 et 2017, elle compte une flotte de véhicules électriques qui va encore s'agrandir, elle a totalement supprimé l'usage de produits phytosanitaires, étendu ses espaces verts, multiplié les jardins partagés, s'est engagée en faveur des espaces naturels et de la biodiversité... Aujourd'hui, commence concrètement la lutte contre les perturbateurs endocriniens et, demain, sera créée la zone à faible émission (ZFE) qui limite la circulation des véhicules les plus polluants dans la métropole. La réussite d'ÉcoZone est celle d'une ville d'écologie participative qui a su convaincre par l'exemple. Une ville où les grandes décisions et les petits gestes, ceux de chacun et de tous les jours, se rencontrent pour remporter la bataille écologique. Un espoir.

● PAR OLIVIER RUIZ

## CITOYENS DE DEMAIN

ATELIERS, EXPÉRIMENTATIONS ET ANIMATIONS LUDIQUES : NANTERRE NE MÉNAGE PAS SES EFFORTS POUR FAIRE DE L'ÉDUCATION À L'ENVIRONNEMENT UN PARI GAGNANT. ● PAR SOPHIE BOCARD



Claire Marcel

Des élèves de la classe de CE1-CE2 A dans le jardin mutualisé de l'école et du centre de loisirs Lucie-Aubrac.

**S**i les jeunes sont de plus en plus nombreux à défiler dans les rues pour dénoncer l'inaction des gouvernements face au réchauffement climatique, c'est qu'ils ont bien compris que la transition vers une société plus respectueuse de l'environnement ne se fera pas sans eux !

Pour éveiller les consciences dès le plus jeune âge, la ville a confié à la mission écologie urbaine le soin d'accompagner les enseignants du premier degré, soit sous la forme d'une aide au montage de projets, soit en leur proposant des parcours de sensibilisation à l'environnement et au développement durable : observation de la faune et de la flore, du cycle de l'eau et des arbres, réduction des déchets et déplacements à vélo. Les tout-petits n'ont pas été oubliés : « *Trois visites au jardin des découvertes sont organisées dans l'année pour les classes des moins de 3 ans*, explique Coralie Richard, coordinatrice des actions d'éducation à l'environnement. *L'animateur laisse les enfants*

*découvrir la nature à leur rythme et selon leur sensibilité.* »

Les centres de loisirs s'emploient également à faire germer la fibre verte instinctivement présente chez le petit de l'homme. Un seul chiffre et tout est dit (ou presque) : six structures se sont dotées d'un jardin potager *in situ*, à l'exception du centre de loisirs Abdelmalek-Sayad qui cultive son jardin au square Chanzy. Au Mont-Valérien, le centre de loisirs et l'école Romain-Rolland se sont associés pour imaginer et faire vivre un grand jeu de coopération et d'apprentissages dont le but ultime est de confectionner un jardin miniature. Les mardi 14 et jeudi 16 mai, à quelques jours du lancement d'ÉcoZone, les élèves de quatre classes de CP et trois classes de CE1 relèveront le défi. Ils seront soutenus et encadrés par leurs enseignants, leurs animateurs et les membres de l'association La Bouilloire. La mise en commun des jardins miniatures aboutira à la réalisation d'une grande plantation collective.

### QUESTION DIRECTE À

**André Cicoella**, chimiste toxicologue, président du réseau environnement santé (RES)



● PROPOS RECUEILLIS PAR CHRISTELLE GARANCHER

**La ville de Nanterre vient de signer la charte Villes et territoires sans perturbateurs endocriniens mise en place par le RES. Qu'est-ce que cela signifie concrètement ?**

**André Cicoella :** En signant cette charte, les collectivités locales s'engagent à réduire l'exposition de la population aux perturbateurs endocriniens (PE). Qualifiés par l'Organisation mondiale de la santé de "menace mondiale" à laquelle il faut trouver une solution, ces substances sont responsables de maladies chroniques majeures comme les cancers du sein et de la prostate, le diabète, l'obésité, les maladies cardiovasculaires, mais aussi de troubles du comportement. Depuis 2017, le RES propose aux communes, départements et régions de signer cette charte qui repose sur cinq points : l'élimination de l'emploi de pesticides, le développement d'une alimentation bio et non contaminée par des PE contenus dans les emballages en plastique par exemple, la mise en place d'actions de sensibilisation et d'information de la population, l'instauration de critères pour les contrats et achats publics obligeant les fournisseurs à limiter l'usage de PE dans leurs produits et, enfin, la réalisation d'un rapport annuel. La signature de cette charte est accompagnée à Nanterre de l'opération zéro phtalate. Les élus, dont le maire, Patrick Jarry, se sont soumis à un prélèvement de cheveux pour connaître leur taux d'exposition à ces PE. Il s'agit là de signes forts de la mobilisation de la ville en faveur de la santé de ses habitants.



## À l'université aussi



Le campus de l'université Paris-Nanterre compte 10 hectares d'espaces verts, soit 30 % de sa surface totale. C'est là que la ville a choisi de transférer son rucher municipal pour en faire, sous la houlette de deux apiculteurs professionnels et de l'association Labeess, un espace de sensibilisation et de formation à l'apiculture ouvert aux 36 000 étudiants et personnels de l'université, ainsi qu'aux riverains.



Mathias Glikmans

# CULTIVONS NOTRE JARDIN

LES JARDINS PARTAGÉS ONT LE VENT EN POUPE À NANTERRE. ZOOM SUR TROIS PROJETS TOUT JUSTE SORTIS DE TERRE, À LA FAVEUR DU BUDGET PARTICIPATIF.  
● PAR ISABELLE FRUCHARD



Clémence Macel

« **J' » Clémence Lacot-Clombe sait de quoi elle parle. Présidente du Collectif des résidents d'Anatole-France (Craf), cette Nanterrienne se ressource régulièrement sur sa parcelle du jardin familial des bords de Seine et a redonné vie à l'ancienne friche qui borde la voie ferrée face à la cité Anatole-France. Aujourd'hui, Clémence savoure l'aboutissement d'un autre projet qu'elle a impulsé et qui sera inauguré le 19 mai lors du festival ÉcoZone : un jardin partagé dans le square du Docteur-Pierre, financé dans le cadre du budget participatif 2018. « *C'était un lieu surtout occupé par les ados. Nous l'avons séparé en deux pour y installer huit grandes jardinières et quatre petites pour les enfants. Les adhérents ont planté des aromates, des fraises, des salades et des poivrons. Ils ont aussi installé des nichoirs pour les oiseaux. Petit à petit, ça prend forme.* »**

Les projets de jardins partagés ont fleuri dans les quartiers à l'occasion de la première édition du budget participatif lancée par la ville en 2018. Avenue Joliot-Curie, les amicales de locataires des Amandiers et Curie-Wallon prévoient de réserver deux emplacements pour sarcler puis récolter courgettes et tomates. « *Nous attendons le résultat de l'analyse de la terre pour commencer à la retour-*

*ner, précise Joseph Ridolfi, président de l'amicale des Amandiers qui porte le projet. Si elle se révélait polluée, nous rehausserions le terrain avec de la terre saine. En jardinant ensemble, les gens vont se rencontrer et passer de bons moments. C'est aussi une activité très éducative pour les enfants qui sensibilise au respect de l'environnement.* » Aux Provinces-Françaises, une habitante, Magali Lousteau, attend avec impatience de disposer de la première des deux parcelles derrière l'allée de Normandie. « *Il faut d'abord vérifier la présence possible de réseaux. Ensuite, nous souhaitons planter une douzaine d'arbres fruitiers et cultiver des carrés potagers.* » L'association créée par Magali s'appelle Sous les pavés, les plantes. Tout un programme...



## LE CHIFFRE 33 270 euros

C'est le budget global alloué aux trois projets de jardins partagés, square du Docteur-Pierre, résidence des Amandiers et Provinces-Françaises.

## ÉCOPARADE(S)

Le festival de l'écologie urbaine et celui des arts de la rue s'associent pour composer le menu d'un après-midi récréatif et convivial, le dimanche 19 mai.

- **14h30 - Fabrique de rue :** venez contribuer avec le collectif Les Plastikeuses à la réalisation de la scénographie du festival Parade(s).
- **14h30 - Visite guidée du jardin du Château :** à la découverte des plantes aromatiques avec l'association La Partisane.
- **15h30 - Yolade nature [contraction de yoga et balade] :** Bulles & Cie vous propose d'observer et d'imiter les insectes en famille ! (durée : 1h)
- **16h30 et 18h30 - Cirque, danse et musique** autour des mâts chinois de la compagnie Entre Nous (durée : 40 min.)

### 📍 Parc Hoche

Entre l'avenue de la République et l'avenue de la Commune-de-Paris



Valérie Suau



### Un festival qui bricole

Suivant la tendance du « *Do It Yourself* », autrement dit du « *fais-le toi-même* », le festival ÉcoZone vous propose plusieurs ateliers.

- Dans la cuisine : atelier antigaspi proposé par la Soupe aux cailloux (sur inscription)
- Pour la maison : fabriquer sa lessive
- Dans la salle de bains : confectionner ses cosmétiques (sur inscription)
- Dans le jardin : construire un terrarium



Retrouvez les dates, horaires et lieux de ces événements sur [NANTERRE.FR](http://NANTERRE.FR).



### Un festival qui troque

Cinq rendez-vous seront consacrés à l'échange et au réemploi. Profitez-en pour faire du tri dans vos placards.

- Troc jeunes
- Braderie pour l'enfance de l'APPE
- Troc d'ampoules : venez avec votre ampoule, on vous l'échangera contre une ampoule LED
- Bourse aux vélos avec La Rustine (dépôt des vélos à vendre le matin pour inspection)
- Trocante : apportez un objet et repartez avec un autre



### Un festival qui reçoit

Serres et jardins ouvrent leurs portes, l'occasion de découvrir de jolis coins de nature en ville.

- Serres municipales : visites guidées, conseils et ateliers (bouture, rempotage, fabrication de terrariums...)
- Jardins partagés : découverte des deux jardins de l'association C'est si bio et animations
- Jardin des découvertes : présentation des habitants du jardin, pêche aux petites bêtes aquatiques, exposition, rencontre avec François Lasserre, spécialiste des insectes
- Jardin du centre social et culturel Hissez-Haut : plantation, fabrication de décoration pour le jardin, découverte de la faune et de la flore du site...



CENTRE / VIEUX-PONT/SAINTE-GENEVIÈVE / LA BOULE/CHAMPS-PIERREUX / PLATEAU/MONT-VALÉRIEN / PETIT-NANTERRE / RÉPUBLIQUE / CHEMIN-DE-L'ÎLE / UNIVERSITÉ / LES GROUES / PARC NORD / PARC SUD



UNIVERSITÉ

## Les Terrasses se prolongent, LA NATURE GAGNE DU TERRAIN

Petit à petit, les Terrasses de Nanterre relie l'Arche de la Défense à la Seine, sur un axe de 4,2 km de longueur où la trame verte prend progressivement sa place. Ce mois-ci, ce projet d'aménagement structurant, voulu par la ville de Nanterre et conduit par l'établissement public Paris La Défense, connaît une nouvelle étape avec l'inauguration des Terrasses 7 et 8, le mercredi 22 mai.

Le nouveau tronçon, de 180 mètres de longueur, est compris entre le boulevard Soufflot et la voie ferrée de la ligne A du RER menant à Saint-Germain-en-Laye. Cette partie garde la même configuration que

les Terrasses de l'Arche et de l'Université, avec un mail piéton longé d'immeubles à l'architecture contemporaine et bordé d'espaces verts généreux et réconfortants. Les enfants jouiront d'une aire de jeux et les plus grands auront accès à un terrain sportif en gazon synthétique. Côté infrastructures, 175 logements – dont 87 en accession à la propriété, 63 sociaux et 25 locatifs intermédiaires – sont en cours de livraison, des commerces ont ouvert et une nouvelle voie, le boulevard Abdenbi-Guémiah, a été créé. Également dans ce secteur, l'école à énergie positive Miriam-Makeba ouvrira ses portes à la prochaine rentrée.

Côté nature, les habitants sont gâtés. Des jardins partagés sont aménagés au bout de la parcelle avec des plantations d'arbres fruitiers. Ceux-ci forment une butte verdoyante protégeant les piétons de la circulation automobile. Ces aménagements paysagers signent la concrétisation de la volonté municipale de donner toute sa place à la nature au bénéfice de l'ensemble des Nanterriens. ● PAR GUILLAUME GESRET

 Découvrez le programme de l'inauguration, le mercredi 22 mai, à partir de 15h sur [WWW.NANTERRE.FR](http://WWW.NANTERRE.FR)



Claire Macel





## NANTERRE AFFICHE sa troisième fleur

Aussi prestigieux que convoité, le label Villes et villages fleuris à trois fleurs témoigne de l'évolution des pratiques en matière de gestion durable des espaces verts et de la biodiversité. ● PAR SOPHIE BOCARD



Claire Macel

Cette nouvelle récompense salue, entre autres, le maintien de prairies naturelles en ville.

C'est à l'occasion du salon des maires d'Île-de-France que Nanterre s'est vu remettre, le 16 avril, la troisième fleur du label Villes et villages fleuris. L'élu et les agents de la ville ont reçu le célèbre panneau à fleurs rouges qui rejoindra prochainement l'espace public. Créé il y a soixante ans, ce label récompensait à l'origine le fleurissement. Les critères ont beaucoup évolué depuis et incluent désormais la mise en valeur du patrimoine végétal au sens large (arbres, arbustes, grimpantes, pelouses...), la préservation de la biodiversité et des ressources naturelles (eau, gestion des déchets...) mais aussi le cadre de vie (réfection du bâti, enfouissement des réseaux, rues piétonnes, maintien des commerces de proximité...) et l'animation locale (actions pédagogiques, événements festifs...).

Tous les deux ans, des équipes composées d'experts (élus, responsables de services espaces verts, paysagistes, pépiniéristes, professionnels du tourisme...) se rendent dans les villes candidates pour juger de la qualité des réalisations. À Nanterre, ils ont ainsi pu constater la diversité et la qualité des espaces verts. « Outre les progrès réalisés en matière de fleurissement, commente Gilles Gauché-Cazalis, adjoint au maire délégué à l'espace public, cette troisième fleur récompense le professionnalisme de nos équipes et l'évolution de nos pratiques en matière de gestion durable des espaces verts. » Une démarche volontariste donc, portée par la municipalité et ses agents qui interviennent sur le terrain, associée au talent des Nanterriens qui contribuent à l'amélioration du « cadre de ville » en fleurissant leurs fenêtres, balcons, terrasses ou jardins.

### EN VILLE

## Élections européennes : ON VOTE LE 26 MAI

Le scrutin pour désigner les représentants français auprès de l'Union européenne aura lieu le dimanche 26 mai. Les députés sont élus à la proportionnelle intégrale entre toutes les listes ayant franchi la barre de 5 %. À Nanterre, 48 bureaux de vote sont répartis dans toute la ville et ouverts de 8h à 20h. Le numéro de votre bureau et son adresse sont indiqués sur votre carte d'électeur. En cas de doute ou de perte de votre carte, vous pouvez trouver cette information sur le site nanterre.fr, à la rubrique La Mairie > Vos démarches. Attention, si vous avez déménagé depuis l'année dernière et que vous n'avez pas signalé votre changement d'adresse, il est possible que vous soyez toujours inscrit au bureau correspondant à votre ancienne adresse. Si vous êtes absent le 26 mai, vous pouvez faire voter un autre résident de la commune par procuration.

Toutes les informations sur [WWW.SERVICE-PUBLIC.GOUV.FR](http://WWW.SERVICE-PUBLIC.GOUV.FR)

### VIEUX-PONT/ SAINTE-GENEVIÈVE

## À la parisienne

Mur de brique rouge, fauteuils scandinaves et ampoules vintage, La Fabrik, la nouvelle brasserie du quartier Vieux-Pont / Sainte-Genève vous accueille tous les jours de la semaine dans une ambiance très cosy. Installée à l'angle de l'avenue du Maréchal-Joffre et de la place de La Boule, l'enseigne propose une belle carte de vins, des cocktails, des plats gastronomiques... Bref, une brasserie traditionnelle comme on les aime.

La Fabrik : 2, place de La Boule  
Ouvert du lundi au vendredi de 7h à minuit et le samedi de 8h30 à minuit. Fermé le dimanche.

### VIEUX-PONT/ SAINTE-GENEVIÈVE



Claire Macel

## ON S'FAIT un barber ?

Sièges en cuir et billard, c'est dans une ambiance new-yorkaise que les messieurs peuvent désormais se faire couper les cheveux (coupe classique, rasage de crâne, coloration/décoloration...), tailler la barbe (à la tondeuse, à la paire de ciseaux ou au coupe-chou) ou prendre soin de leur peau. Depuis le 22 mars, la très tendance enseigne 235<sup>th</sup> Barber Street a ouvert un salon à Nanterre. Tenu par deux Nanterriens, Abdoulaye et Soumaila Diaby, le salon reçoit avec ou sans rendez-vous. On attend son tour en profitant du billard, du baby-foot, de la console de jeu ou encore du coin café.

235<sup>th</sup> Barber Street : 13, avenue Lénine  
Ouvert du mardi au samedi de 10h à 20h et le dimanche de 12h à 20h.

235TH BARBER STREET NANTERRE

NANTERRE235TH

235 TH \_BARBER\_STREET



RÉPUBLIQUE

Mathias Glikmans

**L'une des toutes premières séances d'aide aux devoirs** placée sous le signe de l'écoute et de la complicité.

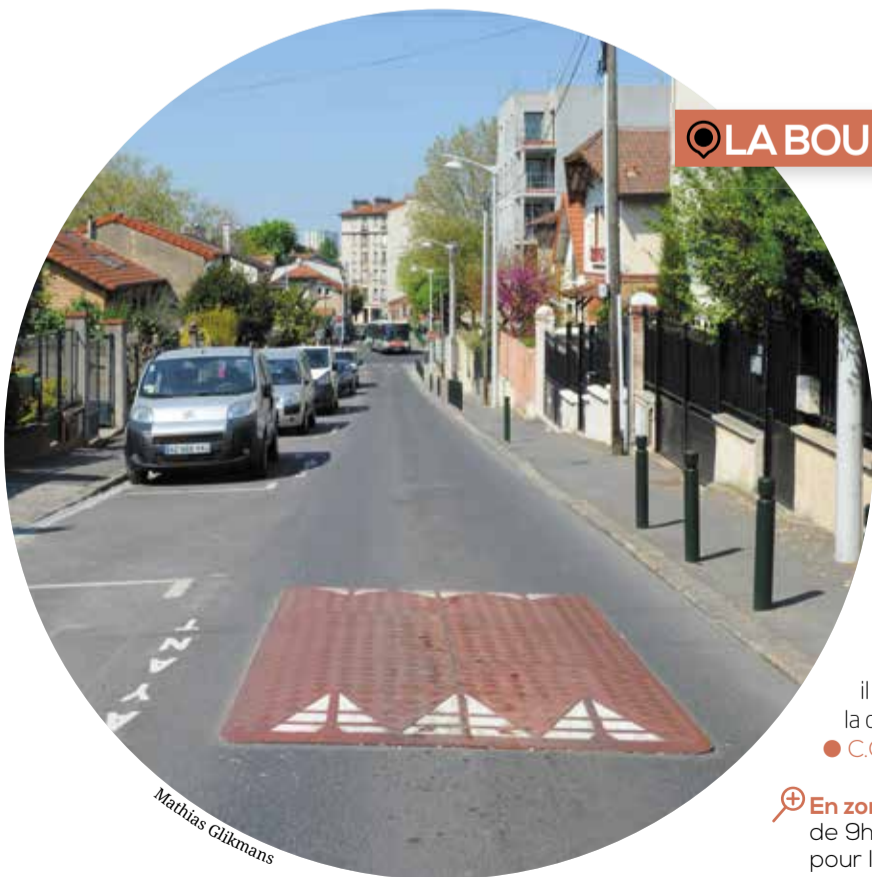
## « Ils peuvent TOUS Y ARRIVER »

**Des étudiants de l'université Paris-Nanterre s'investissent auprès des collégiens du quartier pour optimiser leurs chances de réussite scolaire.** ● PAR ISABELLE FRUCHARD

C'est ce qu'on appelle un échange de bons procédés. Des étudiants en Sciences de l'éducation proposent de franchir le pont qui les sépare de la cité Anatole-France pour s'exercer à leur futur métier auprès des élèves de collège. Ces derniers ont tout à gagner de l'énergie et de la compétence des plus âgés. Dans la salle de quartier Anatole-France ce 10 avril, sept étudiants de la licence 1 à la licence 3, accompagnés de leur responsable, Olivier Brito, exposent aux parents et aux enfants présents leur projet d'aide aux devoirs. « Nous proposons deux séances par semaine, de 17h à 19h, avec un temps d'accueil, une heure pour les

devoirs, puis un jeu. Il faut que ce soit un peu ludique pour que les enfants aient envie de venir. » Une invitation généreuse difficile à refuser. D'ailleurs, à l'issue de cette première rencontre, 15 élèves étaient déjà inscrits. La fin de l'année scolaire, jusqu'au mois de juin, va permettre de tester cette nouvelle activité ainsi que le partage de la salle avec le club de prévention Le Gao, partenaire du projet. Les 11 étudiants actuellement impliqués vont créer une association, Nanterreaction, et l'année prochaine, une cotisation annuelle modique devrait être fixée. « Notre initiative découle d'un diagnostic sur les besoins dans le quartier réalisé en mars dernier par les

étudiants en master Sciences de l'éducation, racontent Raphaëlle et Saher, 19 et 23 ans. Nous nous adressons en priorité aux collégiens car nous nous sommes rendu compte qu'il s'agit de la période la plus difficile pour la scolarité mais aussi pour l'orientation et les démarches sur Parcoursup. » Une affirmation que ne dément pas Malika Hariz, présidente de l'association Les petits kids d'Anatole et maman de jumeaux qui entretront en 6<sup>e</sup> au mois de septembre : « Le plus important, c'est qu'ils prennent conscience que l'école est primordiale. Et un tel contact avec les étudiants leur montre qu'ils peuvent y arriver ! »



Mathias Glikmans

### LA BOULE / CHAMPS-PIERREUX

## Stationnement : les habitants entendus

**Depuis le 25 mars, sur demande des riverains, une zone 30 a été aménagée et le stationnement réglementé rue de la Côte.**

Alors qu'habituellement l'extension du stationnement payant fait grincer des dents les riverains, dans cette petite rue du quartier La Boule / Champs-Pierreux qui permet de rejoindre l'avenue Georges-Clemenceau depuis l'avenue Joliot-Curie, les habitants se sont prononcés pour. Excès de vitesse, véhicules-ventouses, stationnement sauvage... telles sont les nuisances quotidiennes causées par des automobilistes indécents. Excédés, les riverains se sont mobilisés et se sont adressés à Nesrine Rezzag-Bara, conseillère municipale en charge du conseil de ce quartier, et aux services de la ville pour la prise en compte de leurs doléances. À l'issue d'une période de concertation, qui s'est tenue sous forme d'ateliers de travail entre les habitants et Gilles Gauché-Cazalis, adjoint au maire délégué à l'espace public, il a été décidé de mettre en place le stationnement réglementé (zone verte) et d'abaisser la circulation à 30 km/h. Après une période de test de six mois, un premier bilan sera réalisé.

● C.G.

⊕ **En zone verte**, le stationnement est réglementé du lundi au vendredi, de 9h à 12h et de 14h à 18h30. Le tarif résident s'applique (2 euros par semaine) pour les riverains qui répondent aux conditions d'obtention du macaron.



## Une ouverture EN TOUTE SÉCURITÉ

À quelques jours de son ouverture, gros plan sur le nouvel établissement du ministère de la Justice. ● PAR ISABELLE FRUCHARD

**B**oulevard du Général-Leclerc, l'imposant bâtiment de couleur rouille (notre photo) va accueillir ce mois-ci deux services de l'administration pénitentiaire. D'une part, le service pénitentiaire d'insertion et de probation (Spip) des Hauts-de-Seine déménagera le 6 mai de ses locaux près de la gare Nanterre-Ville. L'équipe, qui compte une cinquantaine de professionnels, suit 2 900 personnes en milieu ouvert. « Ce sont des personnes dites "placées sous main de justice" qui exécutent des peines comme des travaux d'intérêt général, des sursis avec mise à l'épreuve,

*des stages en lien avec la citoyenneté, la délinquance routière ou la consommation d'alcool. Il existe en effet plusieurs manières de faire exécuter une peine, la prison étant réservée aux cas les plus graves. Notre rôle est de prévenir la récidive, explique Laurent Ludowicz, directeur du Spip 92. Ces personnes sont contrôlées régulièrement et n'ont aucun intérêt à commettre des actes délictueux à proximité. D'ailleurs, là où nous sommes, nous n'avons jamais eu de plainte du voisinage. »*

La deuxième partie du bâtiment, complètement séparée de la première et très sécurisée, intégrera à partir de mi-mai un quartier de semi-liberté. Rattaché à la maison d'arrêt de Nanterre, il hébergera de façon progressive 92 personnes qui bénéficieront d'un aménagement de peine pour exercer une activité professionnelle, suivre une formation ou partager leur vie de famille. Elles sont soumises à des contraintes horaires strictes et doivent retourner le soir au centre. « Ce sont des personnes qui sont dans une dynamique positive d'insertion, précise le directeur. Elles ont fait du chemin et ont un projet de vie. Le placement en semi-liberté est décidé par un juge d'application des peines sur la base d'un dossier très solide. »

Pour finir, rappelons que l'État est maître du choix du lieu d'implantation de ce type de structures, qui a été fait contre l'avis de la ville.



Matthias Glikmans

## La 3D pour protéger LES ÉCOLIERS

Rue Jacques-Decour, aux abords de l'école, un dispositif innovant a été mis en place pour inciter les automobilistes à lever le pied.

Nanterre est l'une des toutes premières villes d'Île-de-France à tenter l'expérience des passages piétons en 3D. Comme le montre l'image, ils donnent la sensation d'être en relief sur la chaussée. La ville a choisi d'en installer deux, rue Jacques-Decour, pour assurer la sécurité des écoliers qui rejoignent ou rentrent de l'école située dans la rue. Créé par un jeu de couleurs blanc, gris et noir, visible même de nuit, l'effet 3D des bandes de traversée surprend les automobilistes, attire leur attention et les incite ainsi à ralentir. L'impact de ces trompe-l'œil est renforcé par la représentation d'un grand panneau triangulaire tracé en amont du passage piéton. Si l'expérience se révèle concluante, le dispositif pourrait être étendu à d'autres secteurs. Ce nouveau dispositif est une étape supplémentaire dans la sécurisation des abords des écoles. Il fait suite à l'installation d'une piste cyclable à contre-sens et surtout munie d'un imposant séparateur central. De cette façon, l'impression d'une chaussée réduite est des plus efficaces pour faire ralentir les voitures. ● O.R.



Claire Macel

## LE CENTRE ANCIEN S'ANIME

### Les samedis piétons de Nanterre

#### PARC DES ANCIENNES MAIRIES

De 10h à 19h  
**ECOZONE : GRANDE  
FÊTE DE L'ÉCOLOGIE**  
Stands d'info, expériences,  
ateliers, spectacles...

#### PLACE FELLINI

De 11h à 17h  
**CONCOURS DU VÉLO LE  
PLUS JOLIMENT DÉCORÉ**  
Apportez votre vélo le matin pour  
pouvoir gagner un lot ! Organisé  
par l'association des commerçants.

#### PLACE DU MARCHÉ

De 9h à 18h  
**BRADERIE DE L'APPE**  
Braderie pour l'enfance  
(vêtements, jeux...)

Le 18 mai  
à l'occasion  
d'EcoZone

Et bien d'autres animations à découvrir...  
Programme complet sur [www.nanterre.fr](http://www.nanterre.fr)



MAIRIE DE NANTERRE

« Ma plus grande fierté, ce n'est pas d'avoir la Médaille de la Résistance, mais de m'être lié d'amitié avec des Allemands après la guerre. Nos deux pays ont su tourner la page pour vivre en paix. C'est notre plus grand mérite. »

Claire Marcel

# MARCEL CLAQUIN RÉSISTER À 20 ANS



**PETITE BIO**

**6 juillet 1923**  
naissance à Montoir-de-Bretagne

**21 janvier 1944**  
réfractaire au service du travail obligatoire (STO)

**6 août 1944**  
attaque d'un convoi allemand à Pont-de-Buis avec les Francs-tireurs et partisans

**De 1947 à 1983**  
employé des PTT de Nanterre

**1983 à 2013**  
retraite en Bretagne

**2013**  
retour à Nanterre, à la maison de retraite Sainte-Geneviève

IL EST L'UN DES DERNIERS RÉSISTANTS, VIVANT À NANTERRE, À POUVOIR RACONTER COMMENT IL A TRAVERSÉ LA SECONDE GUERRE MONDIALE. À 95 ANS, MARCEL CLAQUIN SE REMÉMORE SES ACTES DE RÉSISTANT EN BRETAGNE, SES COMPAGNONS DE ROUTE ET LES LENDEMAINS QUI CHANTENT. ● PAR GUILLAUME GESRET

Avoir 20 ans dans un pays en guerre laisse des traces. À 95 ans, Marcel Claquin ne se souvient pas de tout, « *ma mémoire me joue des tours* », concède le résident de la maison de retraite Sainte-Geneviève en se tapotant le front. Mais les émotions sont toujours aussi vives quand son fils lui lit des extraits des livres d'histoire qui retracent ses faits de résistance. Les expressions sur son visage en disent long.

**16 ANS QUAND LA GUERRE ÉCLATE**

Marcel avait 16 ans quand le conflit entre l'Allemagne et la France éclate en 1939. Il était élève à Concarneau, dans le Finistère sud, et admirait son professeur, Pierre Guéguin, maire communiste de la ville bretonne. « *Pierre Guéguin a été arrêté et fusillé en 1941 à Châteaubriant, cette nouvelle nous a beaucoup meurtris.* » Dans le petit village où il vit avec son frère et ses parents, à Pont-de-Buis, Marcel fait partie d'un groupe de jeunes rebelles communistes qui deviendront des Francs-tireurs et partisans (FTP) à partir de 1942. « *Je me souviens, dès 1940, nous avons récupéré des armes des soldats français qui les avaient cachées près d'un lac après l'armistice.* »

En octobre 1941, Marcel est embauché à la caisse des assurances sociales à Quimper où il fait la connaissance d'un autre groupe de résistants, Libération-Nord. En novembre 1943, il participe à une opération coup de poing dans le commissariat de Quimper pour récupérer des revolvers. En janvier 1944, le groupe cambriole

les bureaux du service du travail obligatoire (STO) de Quimper pour détruire 44 000 dossiers. « *Les documents avaient été brûlés dans le four d'un boulanger* », sourit-il. À ce moment-là, Marcel entre dans la clandestinité pour échapper au STO. « *J'étais convoqué à la visite médicale, je n'y suis jamais allé. Je me suis caché dans un bois.* » Les Allemands interrogent alors sa mère qui refuse de dire où se cache son fils. « *Elle fera un mois de prison pour avoir tenu sa langue.* »

**ATTAQUES DES CONVOIS ALLEMANDS**

Pour faire dérailler les convois allemands, Marcel et ses copains de Pont-de-Buis qui appartiennent au mouvement de la Résistance intérieure créé par le Parti communiste français volent les outils du père de Marcel, employé des chemins de fer. « *Nous avions également dérobé du phosphore à la poudrerie de Pont-de-Buis pour incendier les wagons.* » Le 4 août 1944, Marcel fait encore partie du groupe de maquisards qui tirent sur les Allemands dont le repli commence. « *Les fusils-mitrailleurs étaient parachutés par les alliés, j'ai appris à m'en servir en quelques heures.* » Plusieurs camarades de Marcel meurent lors des échanges de coups de feu. « *Quelques jours après, les Allemands se sont vengés dans le village, mais de cela, je ne veux pas parler.* » Son fils confie, en aparté, que cet épisode atroce lui fait encore faire des cauchemars, soixante-quinze ans plus tard. À la fin de la guerre, Marcel s'engage dans

l'armée française où il œuvre aux travaux de déminage entre Lorient et Saint-Nazaire. Le 8 mai 1946, il défile sur les Champs-Élysées, une photo en témoigne sur le mur de sa chambre. Le jeune soldat au physique d'athlète est admissible pour l'École spéciale militaire de Saint-Cyr, mais il est recalé sans raison déclarée. « *Peut-être est-ce parce que j'ai appartenu six mois à la jeunesse communiste ?* » Durant ces années, Marcel rencontre sa future épouse, Yvette. En 1947, elle l'attire à Nanterre où Marcel entre aux PTT et devient syndicaliste CGT. Il occupera ensuite le poste de trésorier de l'Entente sportive de Nanterre et son fils, Yves Claquin, sera élu au conseil municipal de 1983 à 2001. Marcel conclut l'entretien par ces mots : « *Ma plus grande fierté, ce n'est pas d'avoir la Croix du combattant volontaire ou la Médaille de la Résistance mais d'avoir bu des coups avec des Allemands après la guerre. Je suis devenu ami avec certains d'entre eux. Nos deux pays ont su tourner la page pour vivre en paix. C'est notre plus grand mérite.* »

📍 Du 28 avril au 27 mai, le Collectif mémoire Résistance et déportation de Nanterre organise la 6<sup>e</sup> édition du Mois de la Résistance. Accompagné par la ville, le cinéma Les Lumières, ainsi que plusieurs associations et structures partenaires, le collectif propose une riche programmation à découvrir sur [WWW.NANTERRE.FR](http://WWW.NANTERRE.FR).

L'Association des Commerçants  
du Centre-Ville de Nanterre présente

# Concours du plus Beau Vélo !

Décorez votre vélo, venez l'exposer  
en l'attachant place Fellini (à côté du cinéma Les Lumières)  
à partir de 11h00 le samedi 18 mai 2019.  
Résultats et remise des prix (Cat. Adulte & Cat. Enfant) à 17h00.

**Samedi 18 mai  
à Nanterre**

**Nombreux  
lots à gagner**  
Tous les participants  
récompensés.

## SALARIÉ, ENTREPRISE, A LA RECHERCHE D'UN EMPLOI OU EN RECONVERSION PROFESSIONNELLE ?

Vous cherchez une formation diplômante, certifiante ou professionnalisante ? Vous souhaitez changer de métier ? Trouvez une formation en adéquation avec vos envies et vos besoins ?

**Ne cherchez plus !**  
Le Greta des Hauts-de-Seine vous propose :

Une offre de proximité dans toutes les filières professionnelles : comptabilité, informatique, anglais, bureautique, BTP, mécanique, hôtellerie-restauration, sanitaire et social....

Nos conseillers vous accompagnent dans vos choix et dans vos projets tout au long de la vie.

**Pensez aux formations du Greta des Hauts-de-Seine !**

**Formez-vous à demain  
Avec le Greta des Hauts-de-Seine**

Découvrez dès maintenant toutes nos formations sur : [WWW.GRETA-92.FR](http://WWW.GRETA-92.FR)

GRETA des Hauts-de-Seine  
41, rue des Trois Fontanot - 92000 Nanterre  
01 46 99 92 92 - [contact@greta-92.fr](mailto:contact@greta-92.fr)

# espace ! CHEVREUL !

LOCATION DE SALLES

**semna**

01 47 25 92 36  
[chevreul@semna.fr](mailto:chevreul@semna.fr)

SÉMINAIRES  
CONGRÈS / COLLOQUES  
RÉUNIONS DE TRAVAIL  
COCKTAILS  
RÉCEPTIONS

97 à 109, av. de la Liberté - 92000 NANTERRE

# NANTERRE LE MAGAZINE DE VOTRE VILLE

# INFO

[WWW.NANTERRE.FR](http://WWW.NANTERRE.FR)

*Votre publicité dans le magazine de la ville...*

Contact Publicité :

**Manuel ABBAS**  
**06 31 28 45 33**  
[abbas@hsp-publicite.fr](mailto:abbas@hsp-publicite.fr)

**HSP** Votre régie publicitaire  
vous conseille pour vos insertions et créations  
01 55 69 31 00 - [contact@hsp-publicite.fr](mailto:contact@hsp-publicite.fr)



Mathias Glikmans

## Le tremplin des musiciens amateurs

LE CONCOURS ONDES SONORES DONNE LA CHANCE À DE JEUNES MUSICIENS D'ÊTRE SOUTENUS PAR DES PROFESSIONNELS DE LA MUSIQUE DURANT UNE ANNÉE. LES CANDIDATS POURRONT ENVOYER LEUR MAQUETTE DÈS LE 15 JUIN. ● PAR GUILLAUME GESRET

**E**nregistrer en studio, répéter sur scène avec l'appui de techniciens, recevoir les conseils d'un professeur de chant... Voilà ce qui attend les lauréats du tremplin Ondes sonores. Organisé par le conservatoire de Nanterre et plusieurs partenaires, ce radio-crochet des temps modernes a révélé de multiples talents ces quatre dernières années : Sweet Trap, Charli, James, Timy, Collateral Damage, Cosmic, La Bleusaille, Delta Tea... Tous nous disent qu'Ondes sonores a constitué une véritable rampe de lancement.

Stanley, du groupe La Bleusaille qui a remporté l'édition 2018, précise en premier lieu que ce concours offre l'opportunité de monter sur scène dans des conditions habituellement réservées aux professionnels. « La salle de concert Daniel-Féry dispose d'équipements son et lumière de très bonne qualité. On est gâtés de jouer dans une telle salle le soir du concours. » Son complice, Nelson, poursuit en rappelant l'accompagnement dont ils bénéficient depuis leur victoire en octobre dernier. « Ondes sonores nous donne droit à des cours de chant, à des stages de beatmaking au conservatoire et aussi l'accès au studio Lotus noir. » Grâce aux différentes rencontres, les artistes se confrontent aux regards de professionnels de la musique qui les aident à perfectionner

leurs arrangements, leurs performances scéniques... Matéo, l'un des musiciens du groupe Sweet Trap, lauréat 2016, ajoute que « sans tous ces conseils, nous n'aurions jamais pu enregistrer notre EP ». Quant à Antoine du groupe Delta Tea, il a retenu les précieuses recommandations pour démarcher les salles de concert en prévision d'une tournée.

### Tête de réseau

Le « coaching » offert pendant un an par la ville de Nanterre repose sur un réseau d'acteurs investis dans les musiques actuelles : le conservatoire, la direction du Développement culturel via la Maison de la musique, la direction de l'Action jeunesse, les associations Musique et compagnie et Art'is'Trip, et enfin le studio Lotus noir. Le conservatoire de Nanterre, nouvellement désigné « tête de réseau musiques actuelles et urbaines » par le département des Hauts-de-Seine, fait évoluer ce dispositif désormais ouvert aux musiciens habitants de Rueil-Malmaison.



Découvrir l'expérience de La Bleusaille sur [WWW.NANTERREINFO.FR/ILS-FONT-NANTERRE\\_437/SOUS-LA-BLEUSAILLÉ-DE-NANTERRE](http://WWW.NANTERREINFO.FR/ILS-FONT-NANTERRE_437/SOUS-LA-BLEUSAILLÉ-DE-NANTERRE)

## COMMENT S'INSCRIRE ?

Les inscriptions sont ouvertes aux musiciens amateurs âgés de 12 à 28 ans, habitants de Nanterre et Rueil-Malmaison. À partir du 15 juin, le formulaire sera en ligne sur le site internet de la ville de Nanterre. Il devra être rempli et retourné avant la fin du mois de septembre. Un jury de professionnels se charge de sélectionner six à neuf groupes pour la finale qui aura lieu en novembre à la Maison Daniel-Féry. Les finalistes joueront deux morceaux en live devant un jury et le public, lesquels voteront pour les deux lauréats de la soirée.

Inscription en ligne sur [NANTERRE.FR](http://NANTERRE.FR)

15.05.2019

### VENEZ DANSER !

Dans le cadre de Parade(s) et de son spectacle *The Color of Time*, la compagnie Artonik fait appel à des volontaires pour participer à une déambulation dansée sur les chorégraphies Holika et Ganesh.

► Mercredi 15 mai de 18h30 à 21h30. Salle des fêtes (4, rue des Anciennes-Mairies) pour participer aux répétitions.

16.05.2019

### CONCERT CLASSIQUE

L'orchestre Mélo'dix et l'ensemble vocal Dix de cœur de l'université interpréteront des extraits du *Messie* de Haendel et la 7<sup>e</sup> symphonie de Dvořák.

► Jeudi 16 mai à 20h. Théâtre Bernard-Marie-Koltès, bâtiment L (200, avenue de la République).

17.05.2019

### SALON DE MUSIQUE

Des chanteuses lyriques vêtues de lycra, avec un pince-nez et couronnées d'un bonnet de bain fleuri sont plongées dans le monde de la natation synchronisée : un salon original mis en scène par Élodie Chanut.

► Vendredi 17 mai à 19h. Maison de la musique (8, rue des Anciennes-Mairies).

24.05.2019

### SALON DE MUSIQUE

À l'occasion des 50 ans de Woodstock, retour sur ce concert évènement de 1969 avec le département musiques actuelles du conservatoire. Réservations au 39 92.

► Vendredi 24 mai à 19h. Maison de la musique (8, rue des Anciennes-Mairies).

24.05.2019

### 1 RAP

Découvreur de talents, le rappeur Mass anime tous les mois les Hip-hop freestyle open mic qui ouvrent la scène et le micro à de nouvelles voix. Le concert Éléments de masse est le résultat de cette collaboration. Concert debout. Droit d'entrée solidaire.

► Vendredi 24 mai à 20h. Maison Daniel-Féry (10-14, boulevard Jules-Mansart).

24.05.2019

### 2 VISITE

L'office de tourisme vous propose de découvrir l'atelier de taille de pierre Hérés, premier lauréat nanterrien du label Artisan du tourisme. Inscription au 01 47 21 58 02.

► Vendredi 24 mai à 10h.

**24 ET 25.05.2019****3 COMÉDIE MUSICALE**

L'orchestre et le chœur du conservatoire présente *Un violon sur le toit* de Joseph Stein, une comédie musicale créée à Broadway en 1964.

► **Vendredi 24 et samedi 25 mai à 20h30. Maison de la musique (8, rue des Anciennes-Mairies).**

**25.05.2019****PRIX DES BÉBÉS LECTEURS**

Les bébés ont choisi leur préféré parmi quatre jolis ouvrages. La remise du prix sera précédée d'un petit spectacle de mise en musique de ces quatre albums.

► **Samedi 25 mai à 10h30. Médiathèque Pierre-et-Marie-Curie (5, place de l'Hôtel-de-Ville).**

**25.05.2019****4 CINÉ-GOÛTER**

Aglaré la pipelette, Rosine la tête en l'air, Clarisse la peureuse et Marguerite la coquette : *Le Quatuor à cornes* inspiré des albums d'Yves Cotten, nous entraîne dans une succession d'aventures à travers trois courts *meuhtrages* !

Durée : 40 min. Dès 5 ans. Tarif : 3,50 euros (film, animation et goûter bio)

► **Samedi 25 mai à 11h. Cinéma Les Lumières (49, rue Maurice-Thorez).**

**25.05.2019****5 S'INSTRUIRE EN MARCHANT**

Dans le cadre de son cycle de promenades d'architecture, d'avril à octobre, le CAUE 92 vous invite à une promenade au fil de l'eau, de Nanterre à Rueil-Malmaison. Durée : environ 3h. Gratuit sur inscription à [contact@caue92.com](mailto:contact@caue92.com).

► **Samedi 25 mai après-midi.**

**25.05.2019****6 MUSIQUE MÉDIÉVALE**

La médiathèque musicale propose un concert de musique médiévale avec Pierre Boragno (flûtes, cornemuses, bombarde, tambour) et Brigitte Lesne (chant, harpe gothique, chifonie, percussions).

► **Samedi 25 mai à 15h. Médiathèque musicale (8, rue des Anciennes-Mairies).**

**JUSQU'AU 28 JUIN****EXPOSITION**

Livre et création artistique à la bibliothèque André-Desguine : cette exposition donne à voir des pièces emblématiques et les plus belles acquisitions de cette bibliothèque privée offerte au département en 1983. Entrée libre.

► **Archives départementales (137, avenue Joliot-Curie).**

## Livres en fête

**Fête ton livre, ce sont trois événements en un pour développer le goût de la lecture et le plaisir de tourner les pages chez les plus jeunes.**

Mais oui, malgré les écrans, les enfants aiment toujours autant se plonger dans les livres et en parler. Ils sont même capables d'en inventer et d'en fabriquer. Dimanche 19 et samedi 25 mai, nul doute qu'ils seront nombreux à participer à la grande fête du livre, point d'orgue d'une année riche en lectures et en débats. Les enfants de la petite section de maternelle au CM2 ont choisi leur ouvrage favori parmi les sélections réalisées par les bibliothécaires et présentées aux enseignants lors de la journée partenariale de septembre. D'autres, au sein de leurs classes maternelles et élémentaires ou de leurs centres de loisirs, ont créé une œuvre originale sur le thème « La nature et nous ». Ces créations seront exposées dans le hall de la Maison de la musique à l'occasion d'ÉcoZone. Nouveauté cette année : les visiteurs pourront participer au jury du concours de création de livres. Quant aux auteurs et représentants des maisons d'édition, ils viendront animer des ateliers et dédicacer les ouvrages. Le suspense plane aussi sur le choix du jury des tout-petits. Avec leurs parents ou

leur nounou, les 0-3 ans ont manifesté leur préférence pour l'un des quatre albums sélectionnés au mois d'octobre par les bibliothécaires. Mais avant de connaître l'heureux lauréat, les bébés lecteurs apprécieront le spectacle de mise en musique de ces quatre livres par Juliana Rojas et Camille Desmoulins, *Le chemin des musistoires*. ● I.F.

📍 **Prix des jeunes lecteurs et du concours de création de livres :**

le dimanche 19 mai, de 14h à 18h, à la Maison de la musique (8, rue des Anciennes-Mairies).

**Prix des bébés lecteurs :** le samedi 25 mai, à 10h30, à la médiathèque Pierre-et-Marie-Curie (5, place de l'hôtel de ville).



# Ils chantent la planète Terre

« **L**es sopranos à droite et les altos à gauche ! Quelqu'un peut me rappeler les paroles du premier chant ? » D'un ton à la fois enjoué et ferme, Marc Desmons, altiste et chef d'orchestre de l'ensemble contemporain TM+, ramène le calme et capte toute l'attention des enfants. On est à J - 16 avant le concert à la Maison de la musique et il ne faut pas perdre de temps. Assis par terre dans la salle de quartier Voltaire, les élèves des deux classes de CM1 et CM2 entonnent les chants, aidés par Scott Lang au clavier. Le défi est de taille : il faut bien sûr démarrer sur la note juste et trouver le bon tempo, mais aussi restituer les paroles de sept chansons grecques traditionnelles. Un travail que ces enfants poursuivent depuis trois mois avec leurs enseignants à l'aide d'enregistrements. Réunissant quatre classes de CM1 et CM2 de l'école Voltaire, le chœur prépare une pièce du compositeur Alexandros Markeas intitulée *Dimotika*, ce qui signifie musique folklorique en grec. Il interprétera ces chants populaires réarrangés avec la soprano Muriel Ferraro et sept musiciens de TM+. *Dimotika* est l'un des volets d'un grand spectacle collec-

tif, *Mémoires de la Terre*, qui rassemble près de 200 élèves de l'école Voltaire et de deux collèges de Nanterre et Colombes. Il débute par des improvisations vocales interprétées par des élèves du collège Les Chenevreaux dans le quartier Plateau / Mont-Valérien et se poursuivra par *Planète Terre*, un cycle de mélodies chantées par d'autres adolescents du collège Gay-Lussac de Colombes, accompagnés de cinq musiciens de TM+. Ancré dans le territoire de Nanterre et Colombes, *Mémoires de la Terre* dépasse largement le cadre du concert. Ce vaste projet donne lieu à différentes initiatives pédagogiques et culturelles impliquant les parents et les adhérents du centre social et culturel des Acacias : ateliers de découverte des musiques traditionnelles, sorties à des spectacles, visites de lieux culturels, rencontre avec des musiciens... Une approche sensible et vivante de la création artistique.

● PAR ISABELLE FRUCHARD

📍 **Mémoires de la Terre :**

le mardi 28 mai, à 20h30, à la Maison de la musique (8, rue des Anciennes-Mairies).

Le skatepark Hoche est considéré comme l'un des meilleurs équipements de la région par les experts de la glisse.



# Libres en plein air

SKATE, BMX, RUNNING, MUSCULATION... À NANTERRE COMME AILLEURS, LA PRATIQUE LIBRE ET EN PLEIN AIR DE DISCIPLINES SPORTIVES SE DÉVELOPPE. FACE À CETTE TENDANCE, LA VILLE A ADAPTÉ SA POLITIQUE SPORTIVE, RÉNOVE LES INFRASTRUCTURES EXISTANTES ET EN AMÉNAGE DE NOUVELLES.

● PAR CHRISTELLE GARANCHER

**N**'est pas Tony Hawk [icône du skateboard] qui veut. Mais plus besoin d'écumer les spots de glisse de la capitale pour le devenir quand on habite l'ouest parisien. Depuis deux ans, les riders – qu'ils soient sur planche, roller, BMX ou trottinette – peuvent répéter leurs gammes à Nanterre au skatepark Hoche.

## PROS ET NÉOPHYTES

Considéré comme l'un des meilleurs équipements de la région, le skatepark Hoche est le



35 terrains d'évolution en accès libre accueillent joueurs de foot ou de basket.

résultat d'un projet d'aménagement urbain visant à relier les quartiers du Chemin-de-l'Île et République en installant, sur la dalle de l'autoroute A86, un parc d'un hectare doté d'un skatepark, d'un boulodrome, d'une aire de jeux pour les enfants, d'un espace détente et paysager. Ouvert aux pros comme aux néophytes, aux petits comme aux grands, le site ne désempt pas depuis son ouverture. « Nanterre a fait du très, très bon boulot », déclarait Lamine Fathi, vice-champion d'Europe de roller acrobatique, venu tester l'infrastructure. Il faut dire qu'avec deux immenses bols, tout bon rider qui se respecte ne peut passer à côté de ces 900 m<sup>2</sup> consacrés à la glisse. Cet équipement concrétise l'engagement pris par la ville dans la Charte d'orientations du sport d'encourager et d'accompagner les disciplines sportives de plein air.

## DE NOUVELLES DISCIPLINES ÉMERGENT

Aujourd'hui, selon le ministère des Sports, 46 % des pratiques se déroulent en dehors des traditionnels stades et gymnases. Street workout, slackline, boot camp..., l'espace public devenant une vaste salle de sport en extérieur, de nouvelles disciplines émergent. Un constat qui, depuis quelques années, a conduit la ville à rénover ses équipements de plein air et à en aménager de nouveaux. Répartis sur l'ensemble des dix quartiers de la ville, 35 terrains d'évolution en accès libre permettent de pratiquer le football ou le basket-ball. Deux aires de street workout ont récemment été installées : l'une dans le quartier Université ; l'autre dans le quartier Vieux-Pont / Sainte-Geneviève. Un espace équipé d'agès de musculation existe aussi au Petit-Nanterre. Au Plateau / Mont-Valérien, le terrain d'évolution

## OÙ PRATIQUER ?



Qui a dit que la pétanque était réservée aux retraités ?!



Street workout, pétanque, sports de glisse, sports collectifs ou course à pied, retrouvez tous les sites mis à disposition par la ville sur [WWW.NANTERREINFO.FR](http://WWW.NANTERREINFO.FR) > Sports.

attendant au complexe sportif Paul-Vaillant-Couturier accueille un terrain de basket-ball, un autre de foot et un troisième de handball. Des modules et rampes de skate, roller et trottinette ont été disposés, ainsi que de courts couloirs d'athlétisme. Trois boulodromes sont mis à disposition des joueurs dans les quartiers du Petit-Nanterre, du centre et du Plateau/Mont-Valérien. Enfin, n'oublions pas les coureurs qui, en plus des parcs départementaux et des bords de Seine, peuvent profiter de la piste d'athlétisme du stade Jean-Guimier pendant la pause déjeuner. Il n'y a plus qu'à !





Plusieurs joueurs de football professionnels, comme ici Abdoulaye Diaby, sont originaires de Nanterre. Une fierté pour la ville.

Sporting Lisbonne

## De Nanterre à l'élite

Is et elle ont grandi à Nanterre, commencé le football dans un des deux clubs de la ville avant de devenir professionnel. Leurs noms : Abdoulaye Diaby (Sporting Portugal), Sada Thioub (Nîmes Olympique), Cheik Timité (Amiens SC), Mario Lemina (Southampton FC), Moïse Adilehou (Levadiakos), Mickaël Malsa (Albacete Balompié), Maddy Soumaré (RC Saint-Denis). Ils évoluent tous en première division des championnats européens, à l'exception de Mickaël Malsa, qui joue en ligue 2 espagnole et de Maddy Soumaré, dans un club de D2 féminine FFF. Certains d'entre eux ont déjà décroché une sélection dans une équipe nationale, au Mali, au Bénin, au Gabon... Ces footballeurs de 21 à 27 ans font rêver les jeunes Nanterriens qui s'entraînent à l'ESN et à l'AJSCN. Mickaël Malsa ou Cheik Timité prennent parfois le temps de revenir sur les pelouses de la ville pour offrir des maillots et discuter avec les petits des clubs.



**6**  
joueurs  
professionnels

**23**  
ans  
de moyenne  
d'âge

**5%**  
du montant  
du transfert est  
reversé au club  
formateur

À l'ESN, de plus en plus de jeunes sont repérés par les clubs professionnels. Cette année, Lens, Le Havre, Guingamp et le Paris Saint-Germain ont recruté des Nanterriens. « Pendant longtemps, les jeunes joueurs devaient passer par des clubs tremplin, comme Boulogne-Billancourt, avant d'intégrer un centre de formation, nous dit Ousman Diaby, manager de l'ESN. Maintenant, nous sommes en liaison directe avec les clubs pros. » Si ces joueurs formés à Nanterre deviennent un jour professionnels, un mécanisme de solidarité instauré par la Fédération internationale de football permettra à l'ESN ou à l'AJSCN de bénéficier d'un reversement. Ce système est bénéfique pour le football nanterrien. « Un joueur comme Abdoulaye Diaby, qui a été formé jusqu'à l'âge de 15 ans chez nous, a apporté près de 100 000 euros à l'ESN », détaille Ousman Diaby, qui est également le grand frère de l'international malien.

● PAR GUILLAUME GESRET

## DIRECTION LES FRANCE !

**Mercredi 10 avril, les équipes minimes garçons et minimes filles de la section sportive basket-ball du collège Jean-Perrin ont validé leur ticket pour les championnats de France UNSS.**

Chez les basketteurs du collège Jean-Perrin, les années se suivent et se ressemblent. Enfin on l'espère... En remportant le titre de champions interacadémiques UNSS (Union nationale du sport scolaire), les minimes garçons, coachés par Cyril Benveniste, professeur d'EPS au collège, et Michael Bur, coach de l'équipe espoirs de Nanterre 92, auront pour mission de défendre leur titre de champion de France UNSS 2018. Ils seront cette année accompagnés de l'équipe minime filles de Cyril Benveniste et Jean-Christophe Nzambi, coach à la CTC du Mont-Valérien. Championnes interacadémiques elles aussi, elles participeront pour la première fois à cette compétition qui s'annonce relevée, du 14 au 17 mai à Troyes.

Aujourd'hui, 40 élèves du collège du quartier Vieux-Pont / Sainte-Geneviève font partie de la section sportive basket-ball. Ni sport-études, ni association sportive, elle est ouverte aux élèves motivés et aptes à la pratique d'un sport à bon niveau. En plus des heures d'EPS obligatoires, ils bénéficient de quatre heures de basket supplémentaires. Une activité rendue possible grâce au partenariat engagé entre le collège et le club de basket local Nanterre 92. Un partenariat qui, souhaitons-le, sera encore gagnant cette année. ● C.G.



L'équipe minime filles du collège Jean-Perrin a été sacrée championne interacadémique 2019.

## L'AGENDA DES SPORTS

### BASKET-BALL

Dernière ligne droite pour Nanterre 92 ce mois-ci avant les playoffs. Lahaou Konaté et ses coéquipiers recevront le BCM Gravelines-Dunkerque, le samedi 4 mai à 20h, et l'Élan béarnais Pau-Lacq-Orthez, le samedi 18 avril à 20h, pour la dernière journée de la saison régulière de Jeep Elite.

Palais des sports Maurice-Thorez (136, avenue Joliot-Curie).

Billetterie : [WWW.NANTERRE92.FR](http://WWW.NANTERRE92.FR)

### FOOTBALL

La fin de saison approche pour les footballeurs nanterriens. Lundi 20 mai, à 15h, l'équipe première de l'Entente sportive de Nanterre, qui évolue en régionale 2, recevra ses voisins de Houilles. Les seniors 2 (D2) rencontreront à domicile Clamart, le dimanche 5 mai à 15h, puis Malakoff, le 19 mai à 15h. Quant aux joueurs de l'AJSC Nanterre (D2), ils affronteront Pitray Olier Paris, le dimanche 26 mai à 15h.

Entrée libre.

Stade Gabriel-Péri (136, avenue Joliot-Curie) pour les matchs de l'ESN.

Stade Vincent-Pascucci (135, avenue de la Commune-de-Paris) pour les matchs de l'AJSC Nanterre.

### FOOTBALL FÉMININ

L'équipe féminine de l'AJSC Nanterre, actuellement dans le bas de tableau du championnat de première division départementale (football à sept) recevra, le samedi 11 mai à 17h30, sur la pelouse du stade Vincent-Pascucci, ses homologues de Paris 16.

Entrée libre.

Stade Vincent-Pascucci (135, avenue de la Commune-de-Paris).

# Le collège royal de Nanterre

**Aux XVII<sup>e</sup> et XVIII<sup>e</sup> siècles, il existait, dans l'actuel parc des Anciennes-Mairies près de la rue Maurice-Thorez, un bâtiment édifié par l'abbaye de Sainte-Geneviève. Cette bâtisse d'une grande qualité architecturale, qui devint le collège royal de Nanterre, pouvait accueillir plus d'une centaine de pensionnaires. Il fut démoli pendant la Révolution.**

● Par Jeannine Cornaille  
de la Société d'histoire de Nanterre

**L**e 16 mars 1642, deux cents Nanterriens, bien armés, tambour battant, conduits par un capitaine et les officiers de la milice se rendent au-devant de la reine Anne d'Autriche, qui séjournait à Saint-Germain-en-Laye. Au pont du Pecq, à l'arrivée de la souveraine et de toute sa cour, ils font tous une décharge de leurs armes à feu, puis ils conduisent en bon ordre le cortège royal jusqu'à Nanterre. La reine vient ce jour poser solennellement la première pierre du séminaire de Nanterre, futur collège royal. La cérémonie, qui se déroule au son des cloches, des flageolets, des flûtes et des tambours, se termine par l'ouverture de deux muids de vin [synonyme de tonneau, un muid équivalait presque 280 litres, ndlr] pour que les officiers de sa majesté, les soldats de la milice nanterrienne et toute l'assistance puissent boire à la santé de la reine.

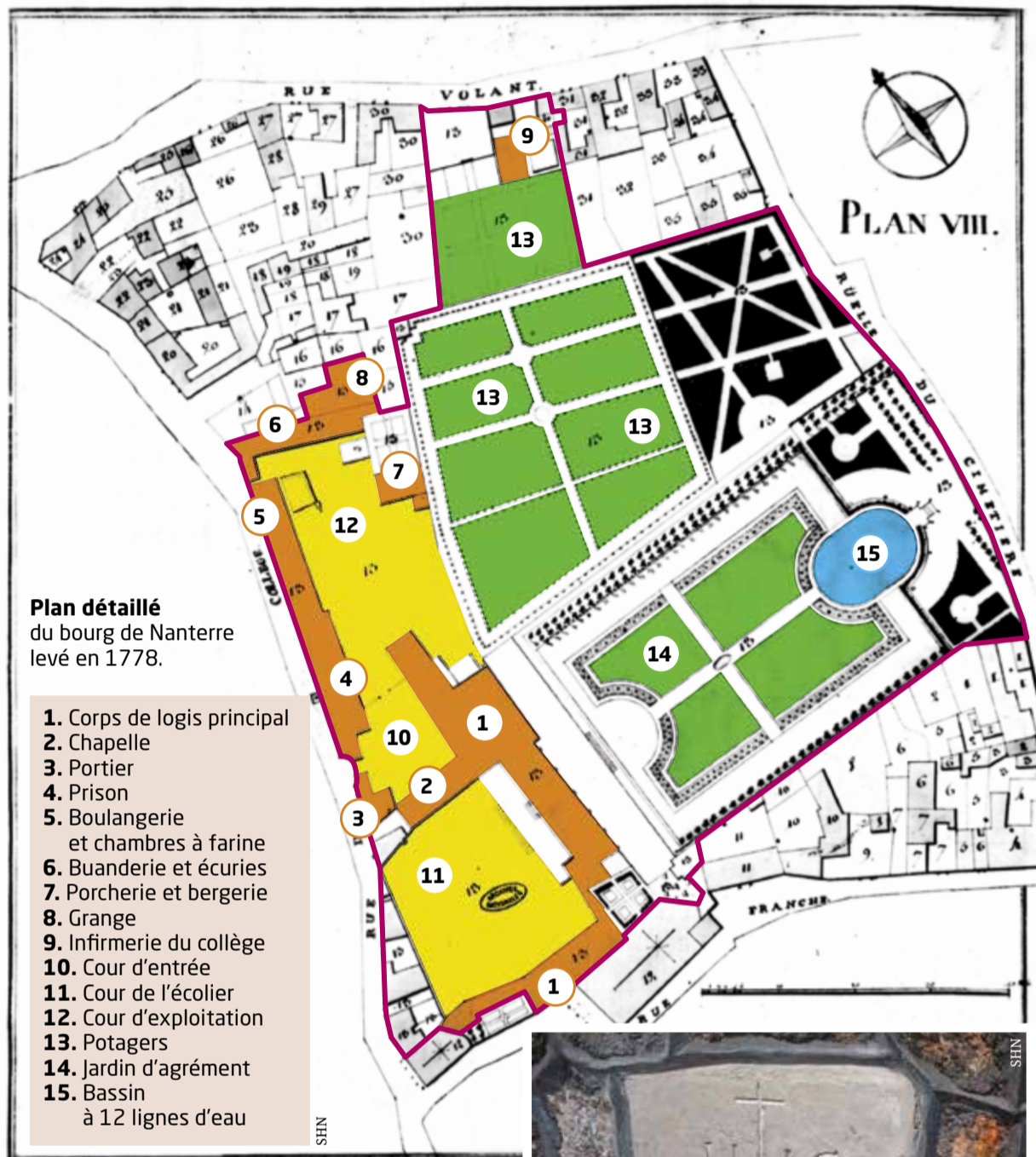
## Un prieur-curé énergique

Le séminaire est créé grâce à l'action du prieur-curé de Nanterre, le père Beurrier. Nommé par l'abbaye de Sainte-Geneviève, le père Beurrier est arrivé en 1634 pour reprendre en main les affaires spirituelles et temporelles de la paroisse. Le but de sa nomination est non seulement de guider les Nanterriens dans le droit chemin, mais aussi de créer, sous sa direction, une communauté religieuse et d'établir « *un noviciat et séminaire pour l'instruction de ceux qui désireront entrer dans la congrégation* ».

En 1637, dès que le pape Urbain VIII a donné l'autorisation de fonder le séminaire, les trois premiers élèves arrivent, bientôt suivis par d'autres, si bien que le problème de leur logement se pose car le prieur devient trop petit. Le père Beurrier est autorisé par l'abbaye de Sainte-Geneviève à acquérir plusieurs maisons afin de loger cent séminaristes. Il acquiert plusieurs propriétés proches du prieuré, de l'église et de la chapelle Sainte-Geneviève, qui se situeraient actuellement entre les rues de l'Église, Maurice-Thorez, Volant et des Anciennes-Mairies. Il achète également une maison, nommée La Folie, avec cour et jardin et une carrière d'où il espère tirer les pierres nécessaires à la construction qu'il envisage. Le nombre d'élèves allant croissant, le père Beurrier, en accord avec le père Faure, général de la congrégation et abbé de Sainte-Geneviève, fait le projet d'édifier un corps de logis solide et assez grand pour y loger cent séminaristes et plusieurs religieux en qualité de professeurs et de surveillants. Le 18 juin 1641, il obtient les lettres patentes du roi Louis XIII, officialisant la fondation du séminaire.

## Une architecture remarquable mais coûteuse

Les deux frères Palé, maîtres maçons, sont chargés des plans de ce bâtiment, étant entendu que le devis maximum ne dépasse pas 40 000 livres. Ils conçoivent une bâtisse dont le corps de logis mesure 27 toises de longueur sur 6 de largeur et qui s'élève sur 7 étages, dont les 3 premiers sont voûtés et les 3 autres carrés. Il est flanqué à chaque extrémité d'un grand pavillon et surmonté au milieu d'un élégant campanile pour la cloche et pour l'horloge. Cet énorme bâtiment, dont la réalisation est estimée à 70 000 livres, dépasse de beaucoup la somme prévue. Une modification du projet conduit à la suppression des deux pavillons, de l'un des étages carrés, et à la diminution de la longueur



**Plan détaillé**  
du bourg de Nanterre  
levé en 1778.

1. Corps de logis principal
2. Chapelle
3. Portier
4. Prison
5. Boulangerie et chambres à farine
6. Buanderie et écuries
7. Porcherie et bergerie
8. Grange
9. Infirmerie du collège
10. Cour d'entrée
11. Cour de l'écolier
12. Cour d'exploitation
13. Potagers
14. Jardin d'agrément
15. Bassin à 12 lignes d'eau

de 7 toises. Malgré ces précautions, la dépense finale atteindra... 70 000 livres ! Pour aider le père Beurrier à subvenir aux charges du séminaire, les religieux de Sainte-Geneviève décident de lui abandonner tous les droits de l'abbaye. Grâce à ces ressources, le bâtiment est complété par un pavillon. Un vaste jardin à la française agrémenté de jets d'eau et de bassins, et bordé d'un bosquet, est ajouté à cet ensemble.

Dans le séminaire de Nanterre ne sont admis que des jeunes gens issus de la bonne société, dont les familles ont les moyens de payer un prix de pension élevé. L'établissement est organisé comme un collège d'humanités. Un régent, c'est-à-dire un professeur chanoine de Sainte-Geneviève, est attaché à chaque classe. Dans le programme, qui est progressif, l'étude des textes latins est essentielle, ces derniers ayant été au préalable adaptés à la morale chrétienne. Une place importante est donnée à la religion (messes, confessions, prières).

## Le déclin du collège

Si l'établissement est florissant au XVII<sup>e</sup> siècle, il l'est moins au siècle suivant. Il connaît, d'une part, de lourdes difficultés financières et, d'autre part, une baisse du nombre de pensionnaires car la qualité des études est affectée par les fréquents changements de régent en cours d'année. En 1766, le collège abandonne l'enseignement des humanités. Il devient un collège royal où l'on prépare les élèves aux écoles d'artillerie et à l'École royale du génie de Mézières [ancêtre de l'École polytechnique, ndlr], puis l'établissement ferme en 1772.

En février 1789, Joseph Hazard, ancien professeur du génie devenu chanoine, obtient du roi Louis XVI le bre-



**La première pierre du collège posée par Anne d'Autriche en 1642,** aujourd'hui visible après restauration par la ville, dans un soubassement de la villa des Tourelles.

vet l'autorisant à fonder une nouvelle maison d'éducation militaire pour la jeune noblesse, à Nanterre. Moyennant un loyer, il s'installe dans les bâtiments du collège. Les événements révolutionnaires l'obligent à convertir ce pensionnat noble en pension nationale militaire ouverte aux enfants de tous les citoyens. Au sein du collège, il anime un club révolutionnaire, Les Amis de la Constitution, puis il part le 1<sup>er</sup> mai 1793 pour les guerres de Vendée. Sencier lui succède à la tête de cette école mais, en 1794, la disette l'oblige à renvoyer ses élèves. L'établissement est mis en vente comme bien national et adjudgé, le 2 septembre 1796, au citoyen Barth, serrurier-menuisier à Neuilly, moyennant 66 600 livres. L'acquéreur démolira finalement le collège pour en vendre les pierres. Actuellement, il existe encore des éléments visibles de ce bâtiment dans le parc des Anciennes-Mairies, comme la première pierre posée par Anne d'Autriche, des vestiges de murs, caves, voûtes. Des fouilles archéologiques permettant de mettre au jour les fondations du collège livreraient une documentation importante et nouvelle sur l'histoire de notre ville.

18-23  
MAI  
2019

FESTIVAL  
DE L'ÉCOLOGIE  
AU QUOTIDIEN



NANTERRE  
POUR QUE LA VILLE  
RESPIRE

PLUS D'INFOS SUR  
[WWW.NANTERRE.FR](http://WWW.NANTERRE.FR)



# INFOS CITOYENNES

## Mairie de Nanterre

88, rue du 8-Mai-1945 / 92000 Nanterre.

Lundi, mardi, mercredi et vendredi de 8h30 à 17h30 / jeudi de 11h30 à 17h30 / samedi de 9h à 12h30. Tél. : 39 92.

L'hôtel de ville et les mairies de quartier vous accueillent pour de nombreuses démarches. Certains formulaires et démarches sont accessibles en ligne sur [www.nanterre.fr](http://www.nanterre.fr).



## L'AGORA, maison des initiatives citoyennes

Entre rencontres, débats, réunions publiques...

L'Agora propose une riche programmation constituée d'initiatives de la ville, d'associations et d'habitants.

20, rue de Stalingrad.  
agora@mairie-nanterre.fr.

## LA MAISON DE L'EMPLOI ET DE LA FORMATION

La MEF accueille les personnes à la recherche d'un emploi, d'une formation ou qui souhaitent se réorienter. Du lundi au vendredi de 9h à 13h et de 14h à 18h.



6, avenue Lénine.  
Tél. : 01 47 29 07 77.  
mail@mefnanterre.fr.

## NANTERREINFO.FR

Nanterre info est désormais complété d'une version numérique. Nanterreinfo.fr permet de traiter l'actualité locale à chaud. Les articles se trouvant dans *Nanterre info* y sont enrichis de photos, vidéos, d'émissions de Radio Agora, de musique et de liens hypertextes.

## LA WEB TV

Retrouvez nos reportages vidéo sur le site de la ville [www.nanterre.fr](http://www.nanterre.fr).



## LIBRES EXPRESSIONS

# EXPRESSIONS



## GRUPE COMMUNISTES ET D'INITIATIVE CITOYENNE

### Arrêter les violences faites aux femmes

En France, on continue de mourir parce qu'on est une femme. Malgré les efforts des associations sur le terrain, les chiffres des homicides de femmes restent très élevés. Depuis le début de l'année, au moins 40 femmes ont été tuées par leur conjoint ou leur ex-compagnon. Les enfants subissent lourdement les conséquences de ces meurtres, qu'ils en soient eux-mêmes victimes ou témoins, ou se retrouvent orphelins.

En région francilienne, nous sommes particulièrement concernés : plus d'une Francilienne sur dix est victime de violences au sein du couple. Les femmes hésitent toujours à saisir la justice : sur les 225 000 femmes majeures qui se déclarent victimes de violences physiques et/ou sexuelles par leur conjoint ou ex-conjoint en 2017, une sur cinq seulement déclare avoir porté plainte. Les dispositifs de mise à l'abri des femmes sont en effet très insuffisants. Les femmes sont obligées de quitter leur domicile et se retrouvent livrées à elles-mêmes avec leurs enfants.

Un mouvement de libération de la parole émerge, mais il doit être suivi d'effets sur le terrain : il faut des structures d'hébergement, des personnels formés, dans les services sociaux, dans les services d'urgence à l'hôpital, ou dans les commissariats et gendarmeries. Ce mouvement doit aussi servir à nous interroger collectivement sur le coût social de valeurs stéréotypées à l'extrême. Via un travail de prévention dès l'enfance, il faut déconstruire une certaine vision caricaturale de la masculinité, dans laquelle l'homme, nécessairement invulnérable, résout tous les problèmes par la violence.

La ville de Nanterre mène plusieurs actions de prévention et de protection pour lutter contre les violences faites aux femmes. Une journée d'information réunissant les acteurs locaux a permis l'année dernière de sensibiliser de nombreux professionnels. Les événements sportifs, comme le gala de boxe thaï féminine, sont aussi l'occasion de communiquer vers le grand public. En outre, la ville finance des associations spécialisées dans la lutte contre les violences faites aux femmes comme le CIDFF, l'AFED, l'ADAVIP. Nous souhaitons renforcer dans les prochaines années la mobilisation d'un réseau et d'une dynamique locale autour de ces questions.

Mais chacun doit jouer son rôle. Malgré la proclamation de l'égalité femmes-hommes comme « grande cause » du quinquennat, le budget alloué est le plus faible du Gouvernement. Le département des Hauts-de-Seine, en dépit d'un excédent budgétaire de plus de 400 millions d'euros, n'a pas jugé bon d'augmenter les subventions aux associations spécialisées dans l'accompagnement des femmes victimes de violence. Le groupe CIC demande à toutes les institutions concernées de mettre en œuvre de façon urgente des mesures significatives pour contrer ce fléau des violences faites aux femmes.

Zahra Boudjemai



## GRUPE EUROPE ÉCOLOGIE LES VERTS ET CITOYENS

### Partages

#### De dons

Une réelle émotion, que nous partageons, a saisi la France en regardant les images de l'incendie de Notre-Dame. Mais bien des décisions sont désormais prises dans la précipitation et bien des propos sont dits dans l'excès. N'y revenons pas, sauf pour relever l'avis d'un spécialiste historien des religions, Odon Vallet, qui conseille aux communes, départements, et régions de **garder leurs sous pour leurs bâtiments** : « Il y a des édifices qui malheureusement, si on n'agit pas très rapidement, vont disparaître, vont tomber en ruine, vont être dangereux », alors pensez à eux comme à toutes les **associations caritatives** et d'entraide qui pâtissent de la suppression de l'ISF.

#### D'utilités

Il peut être tentant dans le contexte turbulent, national et international, dans lequel nous vivons de rechercher un **bouc émissaire** de nos malheurs dans les institutions européennes et de décider ainsi de ne pas aller voter le 26 mai ; ce serait une erreur ! L'Union européenne a certes bien des défauts notamment celui de croire qu'un marché concurrentiel est une source de prospérité pour tous. Mais elle a su avant tout nous apporter la paix et également la **stabilité économique**, la **solidarité**, la promotion de l'**égalité femmes-hommes**, l'établissement de **règles protectrices de l'environnement**... Rappelons que ce n'est que grâce à elle que nos métropoles mettent en place des **zones à faibles émissions (ZFE)** ; à l'horizon de septembre 2019 pour Nanterre, avec pour enjeu la préservation de la santé de tous, que le **fonds social européen** participe au financement de projets locaux en étant notamment partenaire du réseau des régies de quartier. Rappelons encore que les évolutions réglementaires relatives aux **perturbateurs endocriniens**, formalisées à Nanterre par l'adoption lors d'EcoZone d'une charte ville, constituent le prolongement de cette approche exigeante initiée par l'Europe.

#### D'idées de réformes

Pour aller encore plus de l'avant, une **revolubilisation des pouvoirs du Parlement européen** est nécessaire. Afin qu'il joue pleinement son rôle, il faut généraliser ses pouvoirs de codécision et lui conférer un pouvoir d'initiative identique à celui du Conseil européen. Cette réforme doit être couplée avec un **Green New Deal**, un déplaçonnement du budget européen, une mise en valeur du **droit de pétition** accordé à tous citoyens et une simplification de l'initiative citoyenne européenne. Ainsi, les députés écologistes, notamment, disposeraient d'une marge de manœuvre pour prendre à bras le corps les problèmes communs posés par l'évolution de notre société : **urgence écologique et dérèglement climatique, violences faites aux femmes, carences dans la protection des lanceurs d'alertes, évasion fiscale**... Toute avancée sur ces questions pourra apporter des perspectives nouvelles aux associations et citoyens nanterrien-ne-s et plus largement à tous les Français qui désespèrent de nos institutions.

#### Du futur

Enfin, plaçons au cœur de nos actions, le **respect du droit des générations futures**. Cette approche responsable doit nous conduire à mettre en place une **carte de crédit « carbone »**, à répéter que le **nucléaire n'est pas la solution** pour lutter contre le dérèglement climatique, à faire appliquer la notion d'**écocide** et à permettre à Nanterre l'éclosion de nouvelles **structures innovantes** de prévention des risques santé dans le domaine de l'économie sociale et solidaire (ESS). Pour prolonger ces échanges, nous vous donnons rendez-vous à **EcoZone**, du 18 au 24 mai, consacré à la santé et au bien-être des Nanterriens.

Samia Ksmi et  
Odette Siméon-Puyfagès,  
eelvcitoyens@gmail.com



## GRUPE SOCIALISTE ET DIVERS GAUCHE

### Le Chemin-de-l'Île : un quartier d'avenir

Le conseil de quartier du Chemin-de-l'Île s'est tenu le 4 avril 2019 avec un ordre du jour unique : le cadre de vie.

**À un an des prochaines élections municipales, il était important de prendre le temps de faire le point sur ce sujet car il est au cœur des préoccupations des habitantes et des habitants.**

Mes collègues André CASSOU et Gilles GAUCHE-CAZALIS ont traité respectivement de la sécurité et de l'espace public. Ils ont étayé leurs discours de nombreux éléments chiffrés afin de les rendre le plus concrets et le plus objectifs possibles.

Les bailleurs – LOGIREP et l'OPHLM – étaient également présents et ont eu à répondre aux nombreuses questions et interpellations des habitants.

Force d'arguments, ensemble nous avons apporté la preuve que notre équipe municipale mène une politique volontariste pour améliorer la qualité de vie de nos concitoyens et ce au grand dam de l'opposition municipale.

**Il est dommageable que cette dernière soit plus prompte à poster des vidéos, des photos et à tenir des discours constitués de contrevérités que de faire des propositions.**

**Il est également regrettable qu'elle ne soit en mesure de faire la différence entre un conseil de quartier qui est une rencontre avec les citoyens-ne-s et un meeting.**

**Non le quartier du Chemin-de-l'Île n'est pas laissé à l'abandon comme le dit de façon irresponsable l'opposition de la droite locale politique ! Répéter sans cesse ce mensonge n'en fera pas une vérité !**

Nous n'ignorons pas que le traitement des incivilités et des dysfonctionnements sur l'espace public est un travail de longue haleine et qui ne laisse aucun répit, qu'il faut sans cesse remettre sur le métier pour obtenir des résultats tangibles.

Notre groupe n'a jamais eu de cesse tout le long du mandat de porter haut et fort cette problématique et aujourd'hui encore, nous ne lâchons rien.

**Dans un avenir proche, le quartier classé « quartier politique de la ville » connaîtra une profonde évolution. La construction du centre commercial en cours marquera le début de ce changement.**

Le quartier, quoiqu'en dise la droite locale, est attractif. La construction de logements en accession à la propriété libre et sociale en est la preuve vivante

**Il reste évidemment du travail, mais la ville et les bailleurs sociaux ne baissent pas les bras au contraire ils traitent au quotidien les problèmes pour faire en sorte que le vivre-ensemble ne soit pas un vain mot.**

En qualité d'animateur du quartier du Chemin-de-l'Île, je veux remercier ici les habitants qui se sont mobilisés pour faire vivre ce quartier. Ils sont exigeants envers les élu-e-s. Ils ont raison de l'être, ils nous aident à avancer.

Patrice Marchal  
[www.ps-nanterre.net](http://www.ps-nanterre.net)



GROUPE GAUCHE  
RÉPUBLICAINE  
ET SOCIALISTE

### Pour reconstruire la gauche

Après l'élection présidentielle et les élections législatives de 2017, la gauche est à reconstruire, si on veut espérer que celle-ci redevienne un jour une alternative.

À notre modeste niveau, nous souhaitons participer à cette reconstruction. C'est d'ailleurs le sens du rapprochement entre des militants, qui ont quitté le Parti Socialiste conduits par Emmanuel Maurel, député européen, et Marie-Noëlle Lienemann, Sénatrice de Paris, avec le Mouvement Républicain et citoyen. Ce rapprochement s'est concrétisé le 3 février dernier à Valence, par la création de **la Gauche Républicaine et Socialiste (GRS)**. Élus constituants cette nouvelle formation à travers le MRC, nous nous appellerons donc désormais groupe GRS.

La Gauche Républicaine et Socialiste s'inscrit dans une triple exigence : « *la République pour vivre et choisir ensemble, le Socialisme pour partager le fruit des richesses, l'Écologie pour retrouver harmonie et mesure.* » C'est-à-dire que pour nous, Républicains, l'élaboration démocratique et l'affirmation d'un projet commun passent par la souveraineté démocratique ; la Nation est une notion essentiellement politique ; elle s'inscrit dans une histoire en mouvement, enrichie chaque jour des apports de tous ceux qui l'ont rejoint et la rejoignent.

La République est une communauté d'individus libres et éclairés, conscients de leurs droits et de leurs devoirs. La coopération entre les êtres humains doit prédominer face à la concurrence. La source des inégalités et des dominations se trouve en premier lieu dans le système économique et dans la logique d'accumulation des profits. La laïcité garantit à tous le droit de croire ou de ne pas croire et de mettre en œuvre librement leurs convictions spirituelles dans le respect de celles des autres, en affirmant l'unité du genre humain et notre attachement aux valeurs universelles de liberté, d'égalité et de raison.

Voici en quelques phrases nos valeurs.

À Nanterre, celles-ci prennent tout leur sens dans la conduite de notre politique municipale pour une ville pour tous. C'est le sens de notre politique d'habitat : permettre à chacun de se loger selon ses besoins et ses possibilités en ne laissant personne au bord du chemin. C'est le sens de notre politique sociale et de notre priorité donnée à l'éducation afin de lutter contre les inégalités sociales et pour donner sa chance à tous, sous réserve d'efforts et de travail. Notre projet s'adresse à tous aussi bien à « *celui qui croit au ciel, qu'à celui qui n'y croit pas* », comme le disait Louis Aragon.

André Cassou et Francis Masanès  
Groupe des élus GRS



GROUPE EUROPE  
ÉCOLOGIE LES VERTS

### Face aux dérèglements, créons des passerelles et lançons une COMETE !

Nous avons eu le privilège de participer à l'inauguration officielle de l'association étudiante **Facteur commun** de l'université Paris-Nanterre à l'occasion de l'exposition « **Regards croisés sur l'écologie** » (du 1<sup>er</sup> au 5 avril).

La mission de cette association est de **canaliser** l'information sur l'écologie et de **féderer** des acteurs issus d'horizons divers pour que chacun à son niveau et avec ses compétences puisse agir de manière éclairée face à **l'urgence climatique**. C'est ainsi que des acteurs établis à Nanterre tel que le Day by day ou La Ressourcerie ont pu partager leurs expériences aux côtés de jeunes réalisateurs, plasticiens ou d'associations (Avenir climatique, Boomforest.org, l'Univercel...).

Nous avons été particulièrement marqués par le court-métrage **Thermostat6**, réalisé par des étudiantes de l'école des Gobelins et nous vous invitons à le visionner ([https://www.youtube.com/watch?v=j6Hz\\_gdqS1k](https://www.youtube.com/watch?v=j6Hz_gdqS1k)). La métaphore de la **fuite d'eau** évoque tous les dérèglements de notre société – en particulier climatiques – et la question du déni de générations ancrées dans le **consumérisme** et l'**affairisme** est ouvertement posée. Dans ce contexte, la génération climat, à la fois coupable et victime, est la dernière à pouvoir agir. Notre rôle d'élus est de poursuivre la mise en place de **passerelles entre l'université, les associations et la mairie de Nanterre**, en exploitant toutes les synergies possibles.

La création d'un **potager ouvert à tous** au cœur de l'université et la coopération née de la mise à disposition sur leur campus aux étudiants des **ruches** de la ville de Nanterre constitue à cet égard un premier pas encourageant, élargissant le « **champ des possibles** », tout en étant respectueux des spécificités et attributions de chacun. La prochaine étape d'échanges constitue bien sûr le festival **ÉcoZone**, du 18 au 24 mai, et nous serons, comme chaque année, heureux de vous y retrouver.

Car, c'est aujourd'hui que tout commence à Nanterre ! Dans une ville pour tous, au cœur d'une Europe ambitieuse et animée par la volonté de se ressaisir en s'appuyant sur tous les échelons, avec des moyens à la hauteur des enjeux. C'est pourquoi, l'une des propositions fortes du groupe EELV est la création d'une **Communauté Européenne de la Transition Énergétique (COMETE)**. Sa mission : développer, dans tous les secteurs de la transition énergétique, des **partenariats** de recherche, de développement industriel, des coopérations entre acteurs économiques, des initiatives citoyennes et de collectivités locales. Concrètement, cela se traduira en France notamment par un décollage des **énergies renouvelables**, une prise en main effective des 7 millions de **passoires énergétiques** au rythme de 7 000 rénovations annuelles et la création d'emplois pérennes.

C'est dans ce **métissage sectoriel et générationnel** que nous trouvons des raisons de croire dans le **sursaut** qu'attend notre planète et dans une **réconciliation** durable entre ceux qui craignent **la fin du monde** et ceux qui appréhendent **la fin de mois**.

Parce qu'il n'y a pas d'écologie sans écologistes !

Alexis Martin  
eelv.nanterre@gmail.com

EXPRESSIONS DE L'OPPOSITION



GROUPE MODEM  
ET CITOYENS

### Ni grand, ni petit, du débat !

Quand ces lignes seront publiées, le grand débat national aura pris fin en Corse et une synthèse des travaux devrait, il faut l'espérer, déboucher sur les propositions qu'attendent les Français. Le mérite de ce « grand débat » national aura été de répondre enfin à la défiance des électeurs vis-à-vis de la classe politique perçue comme sourde à leurs difficultés. Quand le président de la République veut montrer qu'il débat, il le fait au milieu de parterres d'élus locaux ceints de leur écharpe, est-ce un hasard ? Les élus locaux sont le contrepoint indispensable à la bureaucratie d'État qui, parfois avec suffisance, prétend savoir mieux que ceux qui sont sur le terrain ce qu'il faudrait faire. Pour un élu local il n'y a pas de grands et de petits débats. Il se doit d'être « à portée d'engueulade » quand un citoyen vient lui parler d'un problème de propreté, de sécurité, de nuisance sonore ou d'incivilités. Ce débat est aussi celui qui doit être mené avec ses collègues des autres formations du conseil municipal. Dans un conseil, il y a une majorité et une opposition, mais tous peuvent se retrouver quand il s'agit de l'intérêt des habitants. Ce débat se doit pour être constructif et respecter les règles de la courtoisie et de l'éthique républicaines. Opposition ne saurait rimer avec vociférations, ni démocratie avec hystérie. Il y a un ton à trouver pour que l'on puisse discuter utilement, c'est un des principes auquel notre groupe Modem et citoyens est particulièrement attaché et s'efforce d'en montrer l'exemple.

C'est sans doute d'ailleurs ce manque de règles dans le débat public qui éloigne les Français de la politique. Qui a envie d'écouter une émission télévisée où se fait entendre une cacophonie ? Le débat pose aussi le sujet de la visibilité et de l'accessibilité des instances qui gèrent les territoires. Les Français sont lassés de devoir pour leurs démarches avec les administrations se contenter d'utiliser l'internet. Parler à un humain c'est quand même mieux, et c'est sans doute une des fonctions et un des honneurs des élus que d'être disponibles pour cela. Tout le monde comprend ce qu'une municipalité peut faire ou ne pas faire pour lui. Cela devient plus complexe quand on aborde le sujet des nouvelles instances territoriales. Pour être élu du territoire Paris Ouest La Défense je mesure bien la complexité d'expliquer les compétences de cette instance et encore plus celle de la métropole du Grand Paris avec ses 20 vice-présidents et ses 209 conseillers ! Simplifier le mille-feuille des collectivités est une urgence si l'on veut éviter de dissoudre la responsabilité des communes et par la même celle du rôle des élus. Enfin, il y a le temps du débat et celui de la décision, le plus essentiel pour changer la vie des Français. Jean de La Fontaine en a dit l'essentiel :

« *Ne faut-il que délibérer  
La cour en conseillers foisonne  
Est-il besoin d'exécuter,  
L'on ne trouve plus personne.* »

\* Conseil tenu par les rats

Gilles Norroy

### Plus jamais de Christchurch !

Avec mon collègue Gilles Norroy, je me suis rendu à la mosquée El Emir Abdelkader au lendemain de l'attentat de Christchurch en Nouvelle-Zélande pour témoigner à la communauté musulmane rassemblée dans la prière du vendredi notre soutien et compassion. L'accueil que nous avons reçu de l'imam et des fidèles, la dignité et le calme de tous me confortent dans l'idée qu'ils sont la meilleure réponse à apporter à la haine.

Touati Ferhat



GROUPE  
NANTERRE ENSEMBLE

### Une urgente nécessité démocratique - sauver La Ressourcerie en transformant l'immeuble en Maison de la Transition.

Il ne suffit pas de discourir sur la participation des Nanterriens aux décisions relatives à une transition écologique et sociale. Encore faut-il savoir poser des actes à hauteur des enjeux.

Lors du dernier conseil municipal, le Groupe **Nanterre Ensemble** a défendu l'idée d'une **Maison de la Transition** et proposé d'impliquer davantage nos concitoyens déjà fortement mobilisés pour sauver le **Cercle Ressourcerie** au 3, rue du Bois, dans ce projet.

Cette association, après réception de son congé, est contrainte de libérer les lieux fin juin. Elle ne dispose toujours pas d'une solution alternative nanterrienne malgré sa capacité à payer un loyer de l'ordre de 60 000 euros annuels et malgré les offres jusqu'ici inadéquates indiquées par la mairie de Nanterre. La solution la plus rationnelle est donc de la maintenir dans ses locaux tout en partageant les vastes espaces disponibles avec d'autres associations du même domaine. D'autant que **l'historique Maison des associations**, rue Sadi-Carnot, sera prochainement vendue à un promoteur immobilier.

**Les plus de 4 000 signataires de la pétition** continuent d'interpeller l'actuelle majorité afin de faire entendre la novation que représentent les réponses de La Ressourcerie au défi des enjeux de développement durable : réduction de plus de 220 tonnes d'objets en 2018 ; gain de pouvoir d'achat par la vente de vêtements, meubles, jouets, vaisselle, articles multimédias à petits prix ; création d'emplois et bénévolat (18 salariés, 8 services civiques et 20 stagiaires par an, 60 bénévoles actifs) ; rayonnement par la transmission de savoirs et savoir-faire sur tout le territoire du Pold. 60 événements par an à l'extérieur (ressourcerie et déchèterie mobile, sensibilisation, ateliers créatifs...).

**Nous demandons donc officiellement au maire de Nanterre d'exercer son droit de préemption urbain** au profit de la Semna puisque le projet d'ensemble relève parfaitement de l'intérêt général et que des pistes sérieuses de financement se dessinent. Indépendamment du devenir de La Ressourcerie et du repositionnement des associations de la rue Sadi-Carnot, le groupe **Nanterre Ensemble** exige **davantage de transparence** dans les règles souvent opaques **d'octroi de locaux, de subventions, voire de marchés publics** à diverses associations.

Passons sur les plus de neuf mois d'attente et sur notre demande d'intervention de la CADA pour accéder, en partie seulement, aux conventions et constater, pour bon nombre de ces structures, le flou dans la rédaction des contrats et l'absence d'évaluation de l'efficacité associative quand d'autres structures, bien plus modestement dotées, sont priées de fournir rapports d'activités et comptes financiers.

Pour sortir du soupçon, une seule méthode efficace : afficher les critères, évaluer et rendre compte publiquement de l'efficacité des conventions. C'est une autre **culture de confiance et de partenariat** que le Groupe **Nanterre Ensemble** propose à tous les bénévoles associatifs de notre ville.

Camille Bedin, pour l'équipe  
Nous rencontrer : 2, boulevard  
du Sud-Est les lundis (17h-19h) ;  
mercredis (15h-20h)  
et vendredis (18h30-20h30).  
contact@nanterre-ensemble.fr

## Où chiner ?

Les beaux jours reviennent et, avec eux, leur lot de foires à tout et autres bric-à-brac. Le coup d'envoi de la saison 2019 des vide-greniers à Nanterre sera donné au Plateau/Mont-Valérien par l'association de parents d'élèves FCPE Ferry-Moulin-Prévert, samedi 11 mai, avec une braderie consacrée à l'enfance. Elle se tiendra toute la journée sur les espaces extérieurs du complexe sportif Paul-Vaillant-Couturier. Le 18 mai, une autre braderie pour l'enfance, celle de l'association parentale pour la petite enfance (APPE), posera ses stands sur la place du Maréchal-Foch. Elle est organisée dans le cadre des samedis piétons du centre ancien. La semaine suivante, le 25 mai, ce sera au tour du centre social La Traverse de vous inviter à venir chiner dans le quartier Université, devant le centre social.

Au mois de juin, l'amicale de locataires Jean-Moulin organisera aussi son vide-grenier dans le quartier Plateau/Mont-Valérien (le 8 juin, de 14h à 18h, espace de jeu de la cité Jean-Moulin), comme le centre social et culturel des Acacias au Chemin-de-l'Île (le 15 juin, de 8h à 18h, rues des Sorbiers et de l'Union et boulevard du Général-Leclerc) et la Maison pour tous au Plateau/Mont-Valérien (le 29 juin).

## LOISIRS

### ARTS PLASTIQUES POUR ADULTES

L'association Alap (Atelier libre des artistes peintres) propose des cours de dessin et peinture pour tous niveaux, encadrés par un professeur des Beaux-Arts. Différentes techniques sont abordées. Cours le mardi ou le mercredi de 19h à 21h, dans le centre-ville (9, rue des Anciennes-Mairies)  
**Renseignements : 06 76 36 92 79 ; 06 37 48 64 83 ; 07 82 09 74 44 ; alap.artplastique.nanterre@gmail.com**

 **ALAPNanterre**

### LES SOURIS DANSENT

Les préinscriptions pour les activités de la saison 2019-2020 auront lieu à partir du mois de mai pour les cours de baby-gym (dès 3 ans) ; danse (éveil dès 4 ans, danse classique pour enfants et adultes, street-jazz, modern-jazz, hip-hop, salsa, danses de salon et rock) ; de théâtre (enfants, ados et adultes) ; de karaté (dès 4 ans) ; d'anglais (enfants) ; de Zumba ; de gym tonique et douce. Retrait du dossier au 7, boulevard du Sud-Est.

**Renseignements : 01 46 95 16 90 ; lessourisdansent@wanadoo.fr ; www.les-souris-dansent.fr**

### DANSE


Pour apprendre à danser en société (entre amis, en famille, dans les thés dansants), vous pouvez suivre des cours régulièrement ou ponctuellement lors de stages. Nanterre danses loisirs (Craf) propose deux stages de danse de deux heures en mai : le samedi 18 à 9h30 (bachata et salsa) et le dimanche 26 à 14h30 (danses en ligne). Au Petit-Nanterre, à la Maison de la jeunesse (20, rue des Pâquerettes).  
**Inscriptions : 06 10 28 19 70 (Alain)**

## VIE PROFESSIONNELLE

### LES IMPLIQUÉS

L'association Les Impliqués propose aux adultes, des stages d'orientation et de sophrologie pour choisir et réinventer leur activité professionnelle durablement. L'approche est coopérative, approfondie et éducative. Tarifs variables et solidaires.

**Renseignements : contact@lesimpliques.org ; 01 86 90 09 42**

 **Association Les Impliqués (pour connaître les dates de stage)**

## RUSSIE

### CONFÉRENCE-DÉBAT

Le samedi 11 mai, à 15h30, à l'Agora, l'association Pour l'amitié Nanterre - Veliki Novgorod organise une conférence-débat sur l'incroyable histoire du corps expéditionnaire russe en France (1915-1920), la mutinerie de 10 000 soldats russes, l'été 1917, à la Courtine en Creuse. La conférence sera animée par Jean-Paul Gady, coprésident de l'association La Courtine 1917. Dès le 6 mai, venez découvrir l'exposition 1915-1920, le corps expéditionnaire russe en France. Entrée libre.

**Agora, maison des initiatives citoyennes : 20, rue de Stalingrad**

## BÉNÉVOLAT

### BRICOLAGE

Si vous êtes bricoleur et que vous avez du temps libre, contactez la Maison pour tous. Elle recherche des bénévoles pour la bricothèque.

**Renseignements : 01 41 37 64 80**

## JOURNÉE FESTIVE

### AUTOUR DU CRABE

Le samedi 25 mai, de 9h à 19h, au stade Vincent-Pascucci, la Journée autour du crabe mettra la Guadeloupe à l'honneur. De nombreux stands satisferont les gourmets et favoriseront les échanges culturels.

**Renseignements : 07 54 01 21 75 ; info@asso-adm.com**

## BIEN VIEILLIR

### RESTAURANT DES MUGUETS

Le restaurant des Mugets (354, avenue de la République) est fermé pour travaux jusqu'au 31 mai. Les usagers sont accueillis à proximité, au deuxième étage (ascenseur) de l'espace Aubépines, situé 3, rue des Aubépines.

**Renseignements ou inscription auprès du CCAS au 39 92.**

### CONFÉRENCE NUTRITION

Le mardi 21 mai, de 14h30 à 16h, au centre social des Acacias (1, rue des Sorbiers), venez assister à la conférence sur le thème « Santé : quels sont vraiment les aliments protecteurs ? ».

**Renseignements : Clic au 01 71 11 43 90 ; 88, rue du 8-Mai-1945**

### ATELIER RIGOLOGIE

Le rire joue un rôle favorable sur le moral, l'humeur et l'énergie. Venez apprendre à libérer vos émotions pour développer un esprit positif le lundi 6 mai et le jeudi 23 mai, de 14h à 15h30, au restaurant du Champs-aux-Melles (11, allée Fernand-Léger).

**Renseignements : Clic au 01 71 11 43 90 ; 88, rue du 8-Mai-1945**

### MUSICOTHÉRAPIE POUR LES AIDANTS

Lors de cet atelier exclusivement destiné aux personnes accompagnant un proche malade, handicapé ou dépendant, les aidants seront amenés à se relaxer et à partager avec d'autres à travers le chant. Le vendredi 17 mai, de 13h30 à 15h30, au restaurant du square (22, rue Louis-Meunier).

**Renseignements : Clic au 01 71 11 43 90 ; 88, rue du 8-Mai-1945**

## SANTÉ

### PHARMACIES DE GARDE

#### Mercredi 1<sup>er</sup> mai

**Pharmacie du Chemin-de-l'Île**  
Boulevard du Général-Leclerc  
Tél. : 01 47 21 41 75

#### Dimanche 5 mai

**Pharmacie du Marché**  
8, rue du Marché  
Tél. : 01 47 24 12 25

## CARNET (1)

Période du 16 février au 15 mars



## NAISSANCES

### Du 6 au 15 février

Jonas Hue, **Ons Trabelsi**, Ryad Slimani, **Maximiliano Quintero Neri**, Charlotte Tonnellier, Sara Medard, Alix Poulain, **Othniel Kiza Kizungu**, Martin Seery.

### À partir du 16 février

Salma Ait Idir, Dylan Aliouchouche, Olivia de Brito, **Florence Vidal Janowski**, Aras Aribi, **Ahmed Marin**, Emma Féron Soulmana, **Neyla Boutiba**, Lalla Nafissatou Bruyere, **Haroun Daffef**, Abdassamad Rassouad, **Abdarrahmane Rassouad**, Isac Soualhi, Yanis Stroe, **Iyad Ben Hassine**, **Timéo Charlias**, Dorian Dieudonné, **Elias Khalifa**, Mady Tounkara, **Anas Abderemane**, Augustin Baudouard, **Liam Debove**, Nathan Lortet, **Léandre Buisine**, Omar Dieye, **Lora Girault**, Adam Kesbi, **Aslim Mansour Mohamed**, Kamélia Mehdioui, **Ala-Eddine Zid**, Arthur Esclasse, **Paulina Cabrera**, Ombeline Dupont De Dinechin, **Alma Hammami**, Laithan Gamble, **Lina El Bakkali**, Noah Dupont Benjamin, **Erdem Gözlügöl**, Mohamed Zeroual, **Nourane Gharby**, Iyad Miloudi, **Lisandro Pereira**, Steeve Baumgarthen Lahoucine, **Gabriel Denier**, Amine Hmamou.

## MARIAGES

Matthias Dupont et Laure Benjamin, **Romain Sidoti et Julieta Cejas**, Patrick Penhouët et Pierrette Frébourg, **Ali Youssoufi et Farah Tonnette**, Abdessamad Abdelhedi et Nadia Abdelhedi.

## DÉCÈS

Emilienne Adèle Langlois (97 ans), **Michel Rouilly (85 ans)**, Pascal Houeix (58 ans).

### Joseph Muller (1933-2019)

Le colonel Joseph Muller est décédé le 22 mars à l'âge de 85 ans. Successivement militaire décoré à de multiples reprises et chef d'entreprise, Nanterrien depuis 1995, il n'a eu de cesse de s'impliquer pour faire vivre la mémoire et la vérité historique, à la tête



de l'Union nationale des combattants et du comité de la Société des membres de la Légion d'honneur, comme à travers ses ouvrages et ses conférences.

(1) En respect des règles de protection des données personnelles, la ville de Nanterre est autorisée à publier les événements pour lesquels elle a été expressément autorisée à le faire. Par conséquent, en cas de refus ou de non-réponse des personnes concernées par la naissance, le mariage ou le décès, cet événement ne sera pas publié dans ces pages.

### Mercredi 8 mai

#### Pharmacie Balzac (Meziane Rosoff)

Centre commercial Balzac, allée Claude-Bernard  
Tél. : 01 47 21 74 10

### Dimanche 12 mai

#### Pharmacie Nichabouri

440, avenue de la République  
Tél. : 01 47 82 38 63

### Dimanche 19 mai

#### La Petite Pharmacie de Nanterre

67, rue Henri-Barbusse  
Tél. : 01 47 21 72 89

### Dimanche 26 mai

#### Pharmacie Sol

31, rue Maurice-Thorez  
Tél. : 01 47 21 11 97

Pompes Funèbres  
HESLOT-MEUNIER CHAPEL



*Présentes à vos côtés, tout au long des obsèques.*

107, rue de Courbevoie  
NANTERRE  
*A côté du cimetière du Centre*

**Tel. 01 47 21 14 27**

[www.pompes-funebres-heslot-meunier-chapel.com](http://www.pompes-funebres-heslot-meunier-chapel.com)



Grande exposition de monuments funéraires  
*Parking client à votre disposition*



CUISINES  
CENTER

Du 17 mai au 15 juin 2019  
**30 JOURS**  
**inoubliables**

**- 30 %**  
sur l'achat  
de votre  
cuisine \*



MAGASIN DE RUEIL-MALMAISON

CUISINES CENTER • Univers FIRST - CONFORT - EXPERT  
10 avenue Paul Doumer, 92500 RUEIL-MALMAISON  
Tél. 01 47 51 28 28

\* remise de - 30 % sur les meubles \*\* pour l'achat d'une cuisine de la gamme EXPERT ou CONFORT d'une valeur supérieure à 3000 € TTC  
Offre non cumulable avec toute autre promotion en cours. Tous les détails précisés en magasin.  
\*\* remise appliquée sur les meubles, hors électroménagers, hors accessoires, hors sanitaires, hors pose, hors travaux.

[www.cuisinescenter.fr](http://www.cuisinescenter.fr)

*Un événement, une communion, un baptême,  
tout notre savoir faire au service de vos papilles...*



*Un événement  
à organiser,  
votre pièce montée  
sur mesure,  
une façon chic  
de recevoir,  
un buffet à volonté...*



Maison Lapiere



**LAURENT LAPIERRE**  
Traiteur  
*Créateur de Sensations*  
Place des belles femmes - Nanterre

**01 47 21 21 80**

**LAPIERRE'S & Fille**  
Boulangerie - Pâtisserie  
Marianne

28, rue Henri Barbusse - Nanterre



Pour tout mandat de vente\* confié avant le 30 juin, nous vous offrons :

## UN SÉJOUR POUR 4 PERSONNES

\*Conditions : Mandat exclusif signé avant le 30 juin 2019 et vente conclue par nos soins. Bon cadeau validé dès la signature de l'acte.

Contactez-nous au 01.47.24.19.32

58, RUE MAURICE THOREZ, 92000 - NANTERRE  
WWW.TASSOU-GESTION.COM - SERVICE.IMMO@TASSOU-GESTION.COM

342 516 739 RCS Versailles - Ne pas jeter sur la voie publique - Réalisation : Hypaepa.com



**BON CADEAU**  
Séjour en Bourgogne du Sud

**Bon pour un WE\* de 2 jours / 2 nuits**  
Pour 4 personnes avec dégustation de vin



Offert par le  
Cabinet TASSOU  
GESTION

Ce bon peut servir d'avoir pour un séjour, toute saison et sur l'ensemble de la propriété (Cf. tarifs et réservation sur notre site)

\*Du vendredi 18h au dimanche 18h, en basse saison et hors vacances scolaires et sous réserve de disponibilité : un contrat de location garantira le séjour.

Compris : hébergement, charges, linge de maison, sanitaires et cuisine privatifs, ménage fin de séjour, dégustation de vin pour 4. Non compris : p'tits dej gourmands (10 € / personne) & taxe de séjour.

Gîte de la Roche Bleue - 71960 LA Roche Vineuse  
Tél: 03 85 39 00 95 ou 06 14 81 21 91  
contact@alarochebleue.fr - alarochebleue.fr



Le **Dimanche 26 Mai**  
C'est la **Fête des Mères**

Faites le plein d'idées cadeaux en magasin...  
Déco, Maison, Bijoux...

**E. Leclerc**  **NANTERRE**  
LE MONT VALÉRIEN  
CENTRE COMMERCIAL



**LE DROIT À LA BEAUTÉ POUR TOUS**

TOUT CE QUI COMPTE POUR VOUS EXISTE À PRIX E. LECLERC

>> du 07 mai 2019 <<  
>>> au 17 mai 2019 <<<



## OUVERTURES EXCEPTIONNELLES

**MERCREDI 08 Mai de 9h00 à 19h30 JEUDI 30 Mai de 9h00 à 19h30**

Ouvert : Du Lundi au Jeudi 9h-20h30 ; le Vendredi 9h-21h ; le Samedi 8h30-20h30



99 rue Paul Vaillant Couturier  
92000 Nanterre  
Tél : 01 47 24 45 54  
www.e-leclerc.com/nanterre  
 E. Leclerc NANTERRE